



SIGPAC v2.0

(Sistema d'Informació Geogràfica de Parcel·les Agrícoles de Catalunya)

Especificacions tècniques

24.11.2023

Índex

1 Característiques principals	1
1.1 Contingut.....	1
1.2 Objectius	1
1.3 Entitats responsables	1
1.4 Àmbit.....	1
1.5 Tipus d'informació geogràfica.....	2
1.6 Classificació PCC-INSPIRE.....	2
1.7 Sistema de referència.....	2
1.8 Actualitzacions	2
1.9 Drets d'ús	2
2 Capes	3
2.1 Recintes	3
2.2 Parcel·les SIGPAC.....	5
2.3 Municipis SIGPAC.....	6
2.4 Comarques SIGPAC	7
3 Distribució.....	8
3.1 Canals i fitxers.....	8
3.1.1 Visualització i consulta.....	8
3.1.2 Descàrrega – Dades obertes gencat.....	8
3.1.3 WMS.....	8
3.1.4 WFS.....	8
3.1.5 Servei de descàrrega ATOM – FEGA	8
3.2 Metadades	9
3.3 Representació	9
4 Elaboració.....	10
5 Qualitat.....	11
5.1 Completesa	11
5.2 Consistència lògica	11
5.3 Exactitud temàtica.....	11
5.4 Control de qualitat addicional	11
6 Models de dades	12
6.1 Model conceptual	12
6.2 Model d'implementació en el format SHP.....	13
6.3 Correspondència entre el model conceptual i el d'implementació.....	13



6.3.1 Recintes.....	13
6.3.2 Municipis SIGPAC	14
6.3.3 Comarques SIGPAC.....	14
Annex A. Usos SIGPAC	15
Annex B. Codis de regions PAC	16
Annex C. Referències normatives	17
Sobre el SIGPAC	17
Sobre la geoinformació	17
Annex D. Termes i definicions	17
Annex E. Glossari de sigles i abreviatures	18
Annex F. Canvis respecte la versió anterior	19
Documentació	19
Model de dades.....	19
Llistes de valors	19
Altres.....	19

1 Característiques principals

1.1 Contingut

Delimitació dels recintes, dins de les parcel·les cadastrals, que tenen un determinat ús segons el SIGPAC¹ (Sistema d'Informació Geogràfica de Parcel·les Agrícoles de Catalunya), amb la seva referència individualitzada, atributs geomètrics (superfície, etc.) i altra informació relacionada amb el seu ús agrari.

Aquest conjunt de dades també inclou diverses agrupacions d'aquests recintes, com ara les parcel·les, susceptibles de beneficiar-se de les ajudes comunitàries relacionades amb la superfície en tant que formen part del SIGPAC.

Si bé hi ha una equivalència entre la parcel·la cadastral i la del SIGPAC, tret de divergències puntuals fruit de l'evolució paral·lela d'ambdues bases de dades, no passa el mateix a nivell de subparcel·la cadastral i el recinte SIGPAC: a diferència de la subparcel·la, el recinte es defineix per una porció continua de terreny que, dins d'una parcel·la, té un mateix ús o aprofitament.

1.2 Objectius

Els objectius d'aquesta geoinformació són:

- Establir disposicions comunes aplicables als règims d'ajut directes en el marc de la política agrícola comuna i instaurar determinats règims d'ajut per als agricultors.
- Facilitar als agricultors la presentació de sol·licituds, mitjançant la producció dels suports gràfics necessaris per a les declaracions de superfície.
- Facilitar els controls de l'Administració, ajudant amb la informació digital a identificar millor l'origen dels errors derivats de les declaracions dels agricultors o de la gravació de les dades, i servint de suport documental per a la resolució de casos dubtosos detectats com a resultat d'aquests controls.
- Facilitar els controls sobre el terreny, agilitzant la localització de parcel·les i permetent la realització de "visites ràpides" tant en els controls clàssics com aquells efectuats per teledetecció.
- Possibilitar la realització d'operacions i consultes d'anàlisi o incidència territorial amb altres conjunts de dades d'informació geogràfica, amb la possibilitat de generar altres capes d'informació i informes.

1.3 Entitats responsables

Departament d'Acció Climàtica, Alimentació i Agenda Rural

1.4 Àmbit

Catalunya.

¹ Annex 1 del Decret 245/2008, de 9 de desembre, pel qual es regula el Sistema d'informació geogràfica de parcel·les agrícoles; i annex 4 del Reial Decret 1047/2022, de 27 de desembre, pel qual es regula el sistema de gestió i control de les intervencions del Pla Estratègic i altres ajudes de la Política Agrícola Comuna.

1.5 Tipus d'informació geogràfica

Vectorial 2D a escala 1:5 000.

1.6 Classificació PCC-INSPIRE

- Tema INSPIRE: Instal·lacions agrícoles i d'aqüicultura
- Conjunt PCC: Sistema d'informació geogràfica de parcel·les agrícoles de Catalunya (SIGPAC)
- Acrònim semàntic de la geoinformació: sigpac

1.7 Sistema de referència

ETRS89 UTM 31 Nord, en l'ordre *Easting(X), Northing(Y)*, amb codi EPSG:25831.

1.8 Actualitzacions

Anual.

1.9 Drets d'ús

Geoinformació de la Generalitat de Catalunya subjecta a una llicència Creative Commons de Reconeixement 4.0 Internacional ([CC BY 4.0](https://creativecommons.org/licenses/by/4.0/)).

2 Capes

A continuació es detallen les característiques de les capes que formen aquesta geoinformació.

2.1 Recintes

Capa formada per polígons, els quals poden tenir forats però no parts disjunctes, que delimiten aquella superfície contínua de terreny, dins una parcel·la, amb un mateix ús agrícola dels definits en el SIGPAC, d'acord amb el que determina l'annex 1 del Decret 245/2008 i a l'annex 4 del Reial Decret 1047/2022.

Inclou els següents atributs:

ID_REC (Identificador de recinte)

Codi identificador únic del recinte.

Està format per la concatenació dels 6 atributs següents, separats per dos punts (:): ID_MUN, AGR, ZON, POL, PAR i REC.

ID_PAR (Identificador de parcel·la)

Codi identificador únic de la parcel·la a què pertany el recinte.

Està format per la concatenació dels 5 atributs següents, separats per dos punts (:): ID_MUN, AGR, ZON, POL i PAR.

ID_MUN (Identificador de municipi)

Codi cadastral de 5 dígits del municipi a què pertany el recinte (els 2 primers dígits corresponen a la província i els 3 últims al municipi com a tal).

ID_COM (Identificador de comarca)

Codi de la comarca a què pertany el recinte, o de l'entitat territorial singular en el cas d'Aran, segons el conjunt de Divisions administratives de Catalunya.

MUNICIPI (Municipi)

Nom del municipi a què pertany el recinte, segons el conjunt de Divisions administratives de Catalunya.

COMARCA (Comarca)

Nom de la comarca a què pertany el recinte, o de l'entitat territorial singular en el cas d'Aran, segons el conjunt de Divisions administratives de Catalunya.

PRO (Província)

Codi numèric de la província a què pertany el recinte.



MUN (Municipi)

Codi numèric del municipi a què pertany el recinte.

AGR (Agregat)

Codi numèric de l'agregat cadastral a què pertany el recinte.

S'utilitza per evitar duplicitats en l'identificador únic de recinte. Normalment conté el valor 0.

ZON (Zona)

Codi numèric de la zona de concentració parcel·lària a què pertany el recinte.

Normalment conté el valor 0, indicant que el recinte no pertany a cap zona de concentració parcel·lària.

POL (Polígon)

Codi numèric del polígon cadastral a què pertany el recinte.

Els termes municipals es divideixen en polígons cadastrals, en funció de l'homogeneïtat dels cultius, l'existència d'accidents geogràfics, etc.

PAR (Parcel·la)

Codi numèric de la parcel·la a què pertany el recinte.

REC (Recinte)

Codi numèric del recinte.

CAMPANYA (Campanya)

Any de la campanya en què es va capturar el recinte.

US (Ús)

Codi d'ús del recinte segons la classificació d'usos SIGPAC definida a l'annex 1 del Decret 245/2008, de 9 de desembre, pel qual es regula el Sistema d'Informació Geogràfica de Parcel·les Agrícoles; així com a l'annex 4 del Reial Decret 1047/2022, de 27 de desembre, pel qual es regula el sistema de gestió i control de les intervencions del Pla Estratègic i altres ajudes de la Política Agrícola Comuna; i què es recullen en l'Annex A d'aquest document.

HA (Hectàrees)

Superfície del recinte, expressada en hectàrees i amb 4 decimals.

PENDENT (Pendent)

Pendent mitjà del terreny del recinte, expressat en percentatge.

SR (Coeficient de regadiu)

Coeficient de regadiu. Pot prendre un dels següents valors:

- 0 : cultius de secà (usos SIGPAC "AG", "CA", "ED", "FO", "IM", "PA", "PR", "PS")
- 100 : cultius de regadiu (ús SIGPAC "CI")

CA (Coeficient d'admissibilitat)

Coeficient d'admissibilitat, expressat en percentatge. Adopta valors de 0 a 100 per als usos de pastura (usos SIGPAC "PA", "PR" i "PS"), i 0 per a la resta d'usos.

TIPUS_PAST (Tipus de pastura)

Indicador de pastura permanent. Pot prendre un dels següents valors:

- 0 : pastura no permanent
- 1 : pastura permanent

REGIO (Regió)

Codi de la regió a què pertany el recinte segons la PAC corresponent (més informació a l'[Annex B](#) d'aquest document).

PV (Parcel·la vitícola)

Codi de parcel·la vitícola, format per dues lletres i tres números. Només s'informa quan el recinte té un ús vitícola; altrament pren el valor nul.

En una parcel·la SIGPAC poden existir recintes amb ús de vinya (ús SIGPAC "VI") i amb un codi de parcel·la vitícola diferent, la qual cosa indica que les vinyes de les parcel·les vitícoles van ser plantades en anys diferents, que són de diferents varietats o posseeixen alguna altra diferenciació.

INCIDENCIA (Incidència)

Codis de les incidències del recinte, separats per comes en cas d'haver-hi més d'una. També pot prendre el valor nul.

La descripció d'aquests codis pot consultar-se en el [Visor SIGPAC](#).

2.2 Parcel·les SIGPAC

Capa formada per polígons que agrupen els recintes que pertanyen a una mateixa parcel·la cadastral.

L'equivalència entre la parcel·la cadastral i la del SIGPAC pot presentar divergències puntuals fruit de l'evolució paral·lela d'ambdós bases de dades, que es corregeixen a mesura que es detecten.

Inclou els següents atributs:

ID_PAR (Identificador de parcel·la)

Codi identificador únic de la parcel·la.

PRO (Província)

Codi numèric de la província a què pertany la parcel·la.

MUN (Municipi)

Codi numèric del municipi a què pertany la parcel·la.

AGR (Agregat)

Codi numèric de l'agregat cadastral a què pertany la parcel·la.

S'utilitza per evitar duplicitats en l'identificador únic de parcel·la. Normalment conté el valor 0.

ZON (Zona)

Codi numèric de la zona de concentració parcel·lària a què pertany la parcel·la.

Normalment conté el valor 0, indicant que la parcel·la no pertany a cap zona de concentració parcel·lària.

POL (Polígon)

Codi numèric del polígon cadastral a què pertany la parcel·la.

Els termes municipals es divideixen en polígons cadastrals, en funció de l'homogeneïtat dels cultius, l'existència d'accidents geogràfics, etc.

PAR (Parcel·la)

Codi numèric de la parcel·la.

HA (Hectàrees)

Superfície de la parcel·la, expressada en hectàrees i amb 4 decimals.

2.3 Municipis SIGPAC

Capa formada per polígons, simples o compostos de diverses parts disjunctes, que agrupen els recintes i parcel·les que pertanyen a un mateix municipi.

Com la delimitació d'aquests "Municipis SIGPAC" prové de l'agregació de recintes, és similar però no coincideix amb la delimitació municipal oficial i, per tant, no posseeix les connotacions legals d'aquesta última (Divisions administratives de Catalunya).

Inclou els següents atributs:

ID_MUN (Identificador de municipi)

Codi cadastral de 5 dígit del municipi a què pertany el recinte (els 2 primers dígit corresponen a la província i els 3 últims al municipi com a tal).

ID_COM (Identificador de comarca)

Codi de la comarca a què pertany el municipi, o de l'entitat territorial singular en el cas d'Aran, segons el conjunt de Divisions administratives de Catalunya.

MUNICIPI (Municipi)

Nom del municipi, segons el conjunt de Divisions administratives de Catalunya.

COMARCA (Comarca)

Nom de la comarca a què pertany el municipi SIGPAC, o de l'entitat territorial singular en el cas d'Aran, segons el conjunt de Divisions administratives de Catalunya.

PRO (Província)

Codi numèric de la província a què pertany el municipi.

MUN (Municipi)

Codi numèric del municipi.

HA (Hectàrees)

Superfície del municipi SIGPAC, expressada en hectàrees i amb 4 decimals.

2.4 Comarques SIGPAC

Capa formada per polígons, simples o compostos de diverses parts disjunctes, que agrupen els recintes, parcel·les i municipis SIGPAC que pertanyen a una mateixa comarca.

Com la delimitació d'aquestes "Comarques SIGPAC" prové de l'agregació de recintes, és similar però no coincideix amb la delimitació comarcal oficial i, per tant, no posseeix les connotacions legals d'aquesta última (Divisions administratives de Catalunya).

Inclou els següents atributs:

ID_COM (Identificador de comarca)

Codi de la comarca, segons el conjunt de Divisions administratives de Catalunya.

COMARCA (Comarca)

Nom de la comarca, o de l'entitat territorial singular en el cas d'Aran, segons el conjunt de Divisions administratives de Catalunya.

HA (Hectàrees)

Superfície de la comarca SIGPAC, expressada en hectàrees i amb 4 decimals.

3 Distribució

3.1 Canals i fitxers

3.1.1 Visualització i consulta

El visor SIGPAC de la Generalitat de Catalunya, així com el visor SIGPAC del FEGA, permeten la visualització i la consulta d'aquest conjunt de dades, així com informació relacionada, entre altres funcionalitats.

3.1.2 Descàrrega – Dades obertes gencat

Aquest conjunt de dades es pot descarregar en format SHP per cada campanya, a excepció de les parcel·les SIGPAC, les quals poden obtenir-se per agregació dels recintes.

Des de la campanya 2020, aquest conjunt de dades (a excepció de les parcel·les SIGPAC) també es pot descarregar en format Geopackage.

La capa de recintes es distribueix per comarques atesa la seva grandària.

3.1.3 WMS

URL de connexió: <https://sig.gencat.cat/ows/AGRICULTURA/wms>

Si bé el WMS pot contenir altres capes relacionades amb agricultura, les corresponents a aquest conjunt de dades s'anomenen de la següent forma:

- SIGPAC_REC<dos últims dígit de l'any de campanya>: recintes de cada campanya
- SIGPAC_PAR<dos últims dígit de l'any de campanya>: parcel·les de cada campanya
- RVC_SP_MUNICIPI: municipis SIGPAC
- RVC_SP_COMARCA: comarques SIGPAC

3.1.4 WFS

URL de connexió: <https://sig.gencat.cat/ows/AGRICULTURA/wfs>

Si bé el WFS pot contenir altres capes relacionades amb agricultura, les corresponents a aquest conjunt de dades s'anomenen de la següent forma:

- SIGPAC_REC<dos últims dígit de l'any de campanya>: recintes de cada campanya
- SIGPAC_PAR<dos últims dígit de l'any de campanya>: parcel·les de cada campanya
- RVC_SP_MUNICIPI: municipis SIGPAC
- RVC_SP_COMARCA: comarques SIGPAC

3.1.5 Servei de descàrrega ATOM – FEGA

URL de connexió: <https://www.fega.gob.es/orig>

3.2 Metadades

Les metadades d'aquesta geoinformació estan catalogades a la IDEC.

Les metadades donen informació sobre les dades, el sistema de referència i les pròpies metadades. Per a la seva generació, s'utilitza el perfil IDEC de l'estàndard ISO 19115:2003 (Geographic information - Metadata) vigent en el moment de la seva generació.

3.3 Representació

S'utilitza la següent simbologia per defecte, segons la capa:

- Recintes: polígons sense farciment i amb vora de color groc (#FFFF00 en hexadecimal i 255,255,0 en RGB) d'1 píxel de gruix.
- Parcel·les: polígons sense farciment i amb vora de color vermell (#FF0000 en hexadecimal i 255,0,0 en RGB) d'1,6 píxels de gruix.

4 Elaboració

La delimitació dels recintes, que corresponen al principal objecte geogràfic d'aquest conjunt de dades, es realitza mitjançant la digitalització sobre l'Ortofoto de Catalunya de màxima resolució, i els contorns coincidents amb els contorns de les parcel·les s'editen de manera que siguin geomètricament coincidents amb els límits de les parcel·les cadastrals disponibles com a referència.

La resta d'objectes geogràfics (parcel·les, municipis SIGPAC i comarques SIGPAC) es creen per agregació geomètrica d'aquests recintes identificats en cada campanya dins els seus àmbits territorials corresponents.

Els usos s'assignen als recintes tenint en compte les bases d'informació disponibles. En les campanyes inicials, el SIGPAC es va basar fonamentalment en la informació prèvia que disposava la Direcció General del Cadastre. Progressivament s'apliquen tècniques de fotointerpretació per a l'actualització d'aquesta informació, incorporant també les obres públiques i infraestructures presents al territori, les dades recollides a les visites a camp fruit dels controls sobre el terreny que s'efectuen per contrastar els ajuts de la PAC, i la verificació de la informació proporcionada pels agricultors en la campanya de declaració dels ajuts.

Pel que fa al pendent mitjà de cada recinte, es calcula automàticament a partir del Model d'Elevacions del Terreny de Catalunya de 15x15 m.

5 Qualitat

5.1 Completesa

- **Requisit de qualitat:** No falta cap recinte.
- **Requisit de qualitat:** No hi ha cap polígon de recinte repetit.

5.2 Consistència lògica

- **Requisit de qualitat:** No hi ha valors diferents dels establerts per a cada atribut.
- **Requisit de qualitat:** Els atributs ID_MUN, AGR, ZON, POL, PAR i REC són consistents amb ID_REC.
- **Requisit de qualitat:** Els valors dels atributs relacionats amb municipis, comarques i províncies són coherents per a cada element (codi – nom).
- **Requisit de qualitat:** No hi ha cap error d'estructura física.
- **Requisit de qualitat:** No hi ha polígons de recinte *slivers*² no vàlids d'àrea $\geq 5 \text{ m}^2$, i com a màxim un 0,2% (dels polígons totals de la capa) d'àrea $< 5 \text{ m}^2$.
 - Es consideren polígons *sliver* no vàlids aquelles àrees buides no cobertes per cap recinte o superposicions entre polígons de recinte.
 - S'aplica una tolerància entre vèrtexs de 0,00007 metres.

5.3 Exactitud temàtica

- **Requisit de qualitat:** El valor de l'atribut US està assignat correctament en més del 95% dels recintes seleccionats com a mostra representativa:
 - Repartits uniformement pel territori de Catalunya i dels quals se'n coneix l'ús SIGPAC real.
 - Es fa un control terreny per ajuts d'uns 70 000 recintes, més un control addicional de 500 recintes més.

5.4 Control de qualitat addicional

En cada campanya es verifica que la superfície total i el nombre de recintes no varia significativament respecte de l'anterior.

² Un polígon *sliver* és una àrea generada per la digitalització incorrecta de superfícies adjacents. Els límits de les superfícies adjacents poden presentar bretxes o superposicions petites i no desitjades que generen un error de topologia.

6 Models de dades

6.1 Model conceptual

A continuació es descriu, de manera formal, el model de dades mitjançant classes, atributs i relacions entre les classes, recolzat en els tipus de dades espacials de la ISO 19100 per representar els aspectes espacials.

En aquest cas, les classes importades d'altres conjunts de dades es representen en color gris, i les llistes de valors en groc.

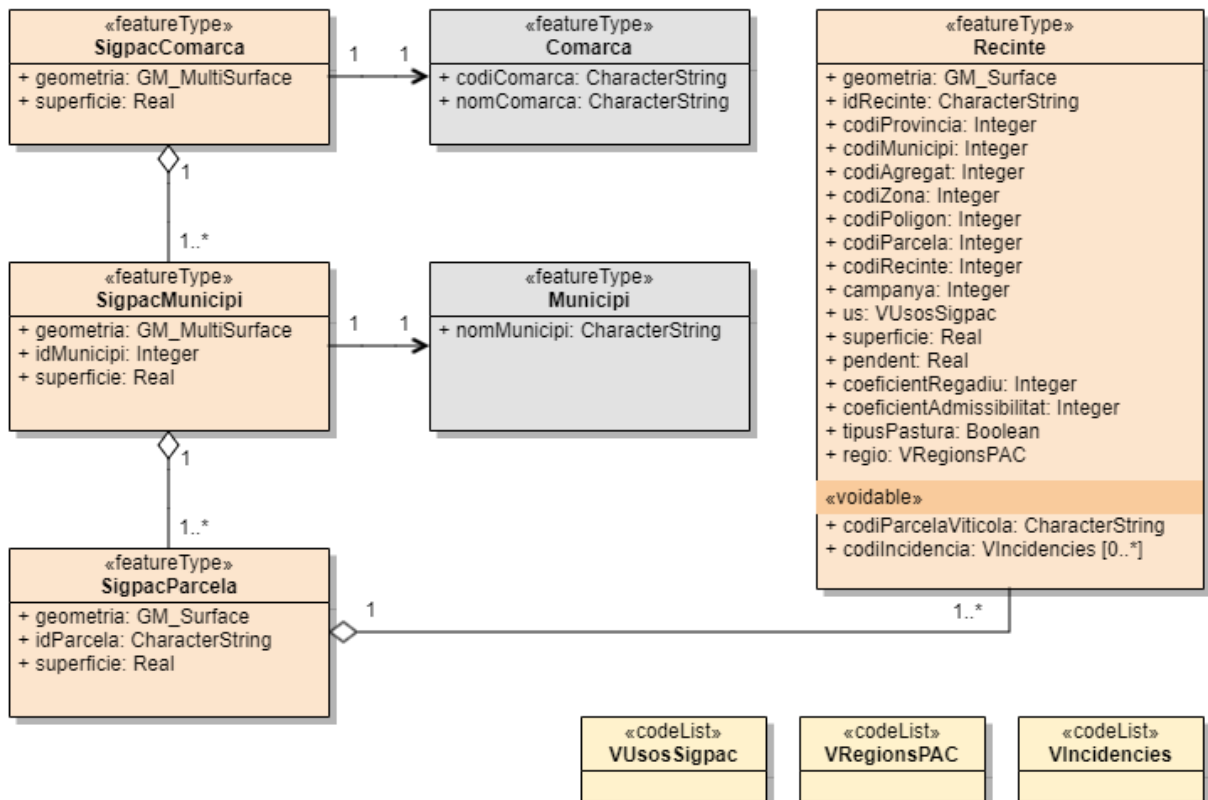


Figura 1. Esquema conceptual del model de dades del SIGPAC v2.0

6.2 Model d'implementació en el format SHP

En el següent esquema s'utilitza l'asterisc per marcar els atributs obligatoris, "PK" per les claus primàries (*Primary Key*) i "FK" per les claus forànies, i s'indica entre parèntesi el nombre màxim de dígit.

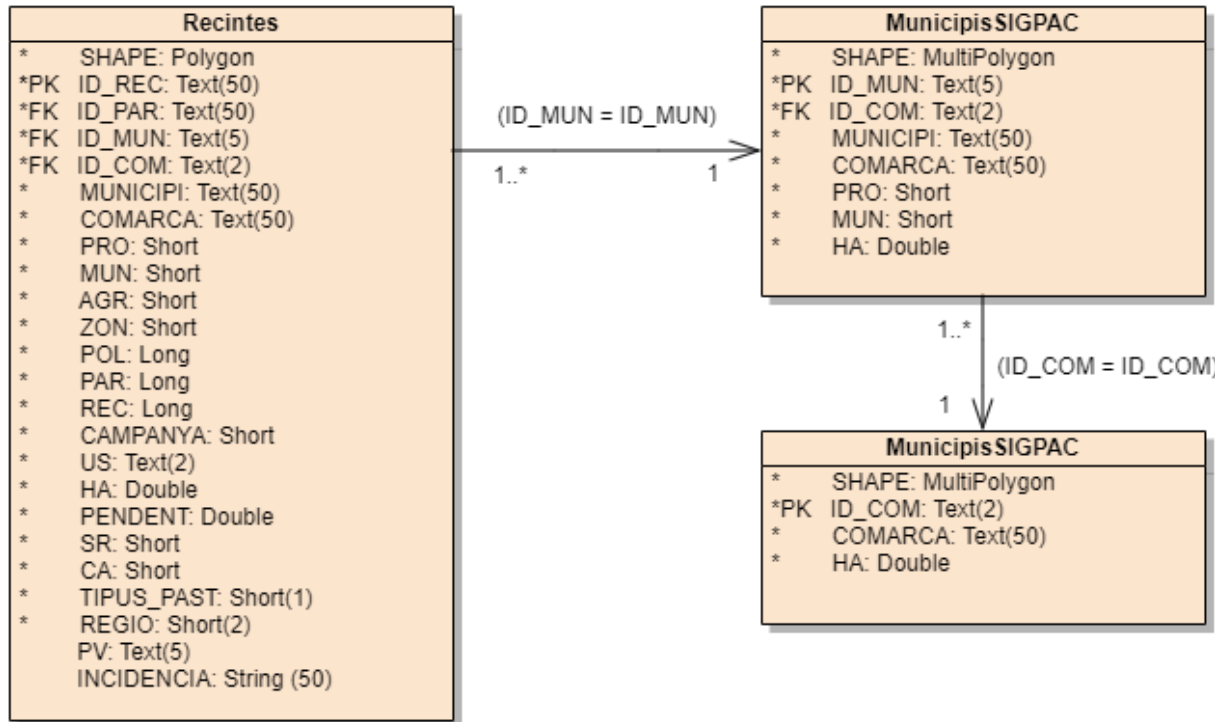


Figura 2. Esquema d'implementació del model de dades del SIGPAC v2.0 en format SHP

6.3 Correspondència entre el model conceptual i el d'implementació

A continuació s'indica la correspondència dels atributs definits de manera formal/conceptual amb els atributs implementats en el format SHP.

La columna "Longitud" indica el nombre màxim de caràcters de l'atribut en el SHP, o bé el nombre exacte quan està marcat amb un asterisc (*).

6.3.1 Recintes

Atribut (conceptual)	Atribut en el SHP	Format en el SHP	Longitud en el SHP
idRecinte	ID_REC (clau primària)	Text	50
idParcela (SigpacParcela)	ID_PAR (clau forana)	Text	50
idMunicipi (SigpacMunicipi)	ID_MUN (clau forana)	Text	5*
codiComarca (Comarca)	ID_COM (clau forana)	Text	2*
nomMunicipi (Municipi)	MUNICIPI	Text	50
nomComarca (Comarca)	COMARCA	Text	50
codiProvincia	PRO	Short	-

Atribut (conceptual)	Atribut en el SHP	Format en el SHP	Longitud en el SHP
codiMunicipi	MUN	Short	-
codiAgregat	AGR	Short	-
codiZona	ZON	Short	-
codiPoligon	POL	Long	-
codiParcela	PAR	Long	-
codiRecinte	REC	Long	-
campanya	CAMPANYA	Short	-
us	US	Text	2*
superficie	HA	Double	4 decimals
pendent	PENDENT	Double	-
coeficientRegadiu	SR	Short	-
coeficientAdmissibilitat	CA	Short	-
tipusPastura	TIPUS_PAST	Short	1*
regio	REGIO	Short	2*
codiParcelaViticola	PV	Text	5
codiIncidencia	INCIDENCIA	Text	50

6.3.2 Municipis SIGPAC

Atribut (conceptual)	Atribut en el SHP	Format en el SHP	Longitud en el SHP
idMunicipi	ID_MUN (clau primària)	Text	5*
codiComarca (Comarca)	ID_COM (clau forana)	Text	2*
nomMunicipi (Municipi)	MUNICIPI	Text	50
nomComarca (Comarca)	COMARCA	Text	50
codiProvíncia (Recinte)	PRO	Short	-
codiMunicipi (Recinte)	MUN	Short	-
superficie	HA	Double	4 decimals

6.3.3 Comarques SIGPAC

Atribut (conceptual)	Atribut en el SHP	Format en el SHP	Longitud en el SHP
codiComarca (Comarca)	ID_COM (clau primària)	Text	2*
nomComarca (Comarca)	COMARCA	Text	50
superficie	HA	Double	4 decimals

Annex A. Usos SIGPAC

Llista d'usos SIGPAC definits a l'annex 1 del Decret 245/2008, de 9 de desembre, pel qual es regula el Sistema d'Informació Geogràfica de Parcel·les Agrícoles; així com a l'annex 4 del Reial Decret 1047/2022, de 27 de desembre, pel qual es regula el sistema de gestió i control de les intervencions del Pla Estratègic i altres ajudes de la Política Agrícola Comuna. No tots aquests usos són presents a Catalunya.

Codi	Descripció
AG	Corrents i superfícies d'aigua
CA	Vials
CF	Associació cítrics-fruïters
CI	Cítrics
CP	Altres cultius permanents
CS	Associació cítrics-fruïter de clofolla
CV	Associació cítrics-vinya
ED	Edificacions
EP	Element del paisatge
FF	Associació fruïters-fruïters de clofolla
FL	Associació fruïter de clofolla-olivera
FO	Forestal
FS	Fruïter de clofolla
FV	Associació fruïter de clofolla-vinya
FY	Fruïters
IM	Improductius
IS	Illes
IV	Hivernacles i conreus sota plàstic
MT	Matollar
OC	Associació olivera-cítrics
OF	Associació olivera-fruïter
OV	Olivera
PA	Pastures arbrades
PR	Pastures arbustives
PS	Pastius
TA	Terra campa
TH	Horta
VF	Associació vinya-fruïter
VI	Vinya
VO	Associació olivera-vinya
ZC	Zona de concentració parcel·lària
ZU	Zona urbana
ZV	Zona censurada

Annex B. Codis de regions PAC

Grup de cultiu	Regió PAC 2015-2022	Regió PAC 2023-2027
Cultius de secà	0201	1
	0601	3
	0801	
	1301	4
Cultius de regadiu	0201	6
	0601	
	0801	
	1701	8
	2001	9
	2301	
Cultius permanents	0202	11
	0602	12
	0802	
	1302	13
Pastures permanents	0503	17

Annex C. Referències normatives

Sobre el SIGPAC

- Reial Decret 1047/2022, de 27 de desembre, pel qual es regula el sistema de gestió i control de les intervencions del Pla Estratègic i altres ajudes de la Política Agrícola Comuna.
- Reglament (CE) núm. 2021/2116, de 2 de desembre de 2021, sobre finançament, gestió i seguiment de la Política Agrícola Comuna, pel qual es deroga el Reglament (CE) núm. 1306/2013.
- Decret 245/2008, de 9 de desembre, pel qual es regula el Sistema d'informació geogràfica de parcel·les agrícoles.
- Ordre APA/873/2006, de 21 de març, el qual substitueix els annexos del Reial Decret 2128/2004.
- Reglament (CE) núm. 1782/2003, de 29 de setembre, pel qual s'estableixen disposicions comunes aplicables als règims d'ajut directe en el marc de la política agrícola comuna i s'instauen determinats règims d'ajut.

Sobre la geoinformació

- Decret 53/2022, de 22 de març, pel qual s'aprova la revisió del Pla cartogràfic de Catalunya
- Directiva 2007/2/EC del Parlament Europeu i del Consell de 14 de març de 2007 per la qual s'estableix una Infraestructura d'informació espacial a la Comunitat Europea (INSPIRE)
- ISO 19115:2003, Geographic information – Metadata
- ISO 19115:2003/Cor 1:2006, Geographic information – Metadata
- ISO 19131:2007, Geographic Information – Data product specifications
- ISO 19131:2007/Amd 1:2011, Geographic Information – Data product specifications, Amendment 1
- ISO/TS 19139:2007, Geographic information – Metadata – XML schema implementation
- ISO 19157:2003, Geographic information – Data quality

Annex D. Termes i definicions

- **Parcel·la:** Superfície contínua de terreny amb una referència alfanumèrica cadastral única representada gràficament en el SIGPAC [Decret 245/2008, de 9 de desembre].
- **Política agrícola comuna:** Instrumentació legal i política de la Unió Europea amb l'objectiu d'establir unes condicions que permetin als agricultors desenvolupar les seves múltiples funcions per a la societat, en especial la de produir aliments, fer front als reptes en seguretat i qualitat alimentàries i en matèria d'intercanvi comercial, amb respecte pel medi ambient.
- **Recinte:** Superfície contínua de terreny, dins una parcel·la, amb un mateix ús agrícola dels definits en aquest Sistema, d'acord amb el que determina l'annex 1 del Decret 245/2008 [Decret 245/2008, de 9 de desembre].

- **Règims d'ajut:** Sèrie d'ajuts directes a la renda, instaurats en virtut de la política agrícola comuna, en particular amb la finalitat de garantir un nivell de vida equitatiu a la població agrària [Reial Decret 1045/2022, de 27 de desembre].
- **SIGPAC:** Sistema d'identificació de parcel·les agrícoles, previst a l'article 9 i desenvolupat al capítol II del Reial Decret 147/2022, de 27 de desembre, conforme a l'article 68 del Reglament (UE) 2021/2116, és el sistema d'identificació de parcel·les agrícoles a efectes de gestió i control dels tipus d'intervenció establerts al SIGC de l'article 65 del mateix reglament, així com per les intervencions en que sigui necessari identificar parcel·les. Per tant, és la única base de referència per la identificació de les parcel·les agrícoles en el marc de la PAC (Política Agrícola Comuna).
- **Ús del sòl:** L'ús del sòl s'ocupa dels aspectes espacials de totes les activitats humanes sobre la terra i amb la manera com s'adapta la superfície de la terra, o podria ser adaptat per servir a les necessitats humanes. [GEMET]

Annex E. Glossari de sigles i abreviatures

- CC BY 4.0: Llicència Creative Commons (CC) de Reconeixement (BY) 4.0 Internacional
- DACC: Departament d'Acció Climàtica, Alimentació i Agenda Rural
- ETRS89: *European Terrestrial Reference System 1989* (Sistema de referència terrestre europeu 1989)
- FEAGA: Fons Espanyol de Garantia Agrària
- IDEC: Infraestructura de Dades Espacials de Catalunya
- INE: Instituto Nacional de Estadística
- INSPIRE: *Infrastructure for Spatial Information in Europe* (Infraestructura d'informació espacial a Europa)
- ISO: *International Organization for Standardization*
- PAC: Política Agrària Comuna
- PCC: Pla Cartogràfic de Catalunya
- SIGPAC: Sistema d'Informació Geogràfica de Parcel·les Agrícoles de Catalunya
- UML: Llenguatge de modelització unificat (*Unified Modeling Language*)
- WFS: *Web Feature Service*
- WMS: *Web Map Service*

Annex F. Canvis respecte la versió anterior

En aquestes especificacions s'han introduït els següents canvis respecte la versió anterior del conjunt d'informació (v1.2), de data 13.12.2016.

Documentació

S'han integrat els documents d'especificacions de producte i de format (SHP).

Model de dades

- Recintes:
 - Atribut REGIO: s'ha adaptat a la PAC 2023-2027.
 - Atribut INCIDENCIA: nou.
- Municipis SIGPAC:
 - Atribut ID_COM: afegit (ja existia per als recintes).
 - Atributs PRO i MUN: afegits (ja existien per als recintes).
 - Atribut CODI_INE: eliminat.
 - Atribut CAMPANYA: eliminat.
 - Atribut HA (superfície): afegit (ja existia per als recintes).
- Comarques SIGPAC:
 - Atribut CAMPANYA: eliminat.
 - Atribut HA (superfície): afegit (ja existia per als recintes).

Adicionalment, els noms de municipis i comarques, així com el codi de comarca (o de l'entitat territorial singular en el cas d'Aran), provenen del conjunt de Divisions administratives en lloc de llistes controlades del Departament.

Llistes de valors

S'han actualitzat els usos SIGPAC:

- Afegits els valors CP (altres cultius permanents), EP (element del paisatge), IS (illes), MT (matollar) i ZC (zona de concentració parcel·lària).
- Substituït "fruita seca" per "fruiter de clofolla".

Altres

- Actualitzada la normativa de referència.
- Afegits els codis de regions PAC.