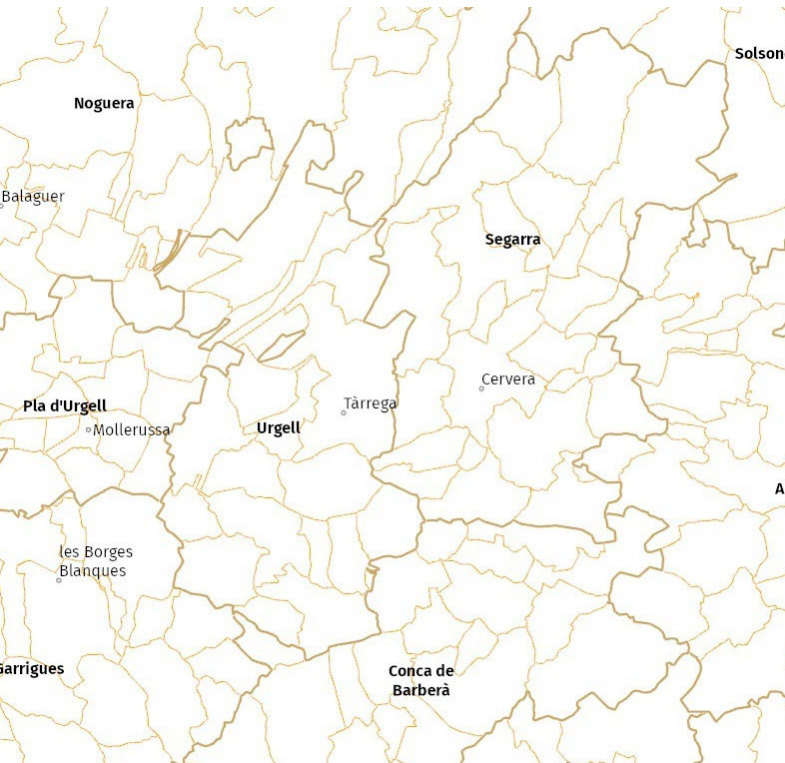




CCCC
Comissió de Coordinació
Cartogràfica de Catalunya



ICGC
Institut
Cartogràfic i Geològic
de Catalunya



Divisions administratives v2.1

Especificacions tècniques

15.06.2022



**Generalitat
de Catalunya**

Índex

1 Característiques principals	1
1.1 Contingut.....	1
1.2 Objectiu	1
1.3 Entitats responsables.....	1
1.4 Àmbit.....	1
1.5 Tipus d'informació geogràfica	1
1.6 Classificació PCC-INSPIRE	1
1.7 Sistema de referència	1
1.8 Actualitzacions	1
1.9 Drets d'ús	2
2 Capes	3
2.1 Municipi.....	3
2.2 Comarca.....	4
2.3 Província	5
2.4 Vegueria.....	5
2.5 Catalunya	6
2.6 Cap de municipi	6
3 Distribució.....	9
3.1 Canals i fitxers.....	9
3.1.1 Descàrrega – Web de l'ICGC	9
3.1.2 WMS.....	9
3.1.3 WFS.....	9
3.2 Metadades	9
4 Elaboració	10
5 Qualitat	12
5.1 Completesa	12
5.2 Consistència lògica	12
6 Models de dades	13
6.1 Model conceptual.....	13
6.2 Model d'implementació en format SHP.....	14
6.3 Correspondència entre el model conceptual i el d'implementació	15
6.3.1 Municipi	15
6.3.2 Comarca.....	15
6.3.3 Província.....	15



6.3.4 Vegueria	15
6.3.5 Catalunya	16
6.3.6 Cap d'Unitat Administrativa	16
Annex A. Referències normatives	17
Sobre la delimitació municipal i territorial	17
Sobre la geoinformació	17
Annex B. Termes i definicions	17
Annex C. Glossari de sigles i abreviatures	18

1 Característiques principals

1.1 Contingut

Base geogràfica que conté els límits vigents de les diferents divisions administratives que conformen l'organització territorial de Catalunya: els municipis, les comarques, l'entitat territorial singular de la Val d'Aran i les vegueries; també conté els límits provincials, la fixació dels quals és competència estatal. A més inclou els caps de municipi, de comarca, de vegueria, de província i de Catalunya.

La Base és multiescala. L'escala oficial de detall territorial és l'1:5 000. A partir d'aquesta s'obtenen, per generalització cartogràfica, les altres escales de menor detall: 1:50 000, 1:100 000, 1:250 000, 1:500 000 i 1:1 000 000.

1.2 Objectiu

L'objectiu d'aquesta geoinformació és:

- Servir de referent, com a límits vigents, en tots aquells àmbits d'informació que requereixen les unitats administratives com a base de treball i de representació, com són activitats de tipus tècnic, d'anàlisi, de gestió, de planificació o d'administració del territori i la seva representació en un mapa.

1.3 Entitats responsables

- Institut Cartogràfic i Geològic de Catalunya

1.4 Àmbit

Conjunt dels municipis de Catalunya.

1.5 Tipus d'informació geogràfica

Vectorial 2D.

1.6 Classificació PCC-INSPIRE

- Tema INSPIRE: Unitats administratives
- Conjunt PCC: Delimitació municipal i territorial
- Identificador semàntic: divisions-administratives

1.7 Sistema de referència

ETRS89 UTM 31 Nord, en l'ordre *Easting(X), Northing(Y)*, amb codi EPSG:25831.

1.8 Actualitzacions

La Base s'actualitza dues vegades l'any, de manera vinculada a la publicació de les actualitzacions del Mapa Municipal.



1.9 Drets d'ús

[CC BY 4.0](#) Institut Cartogràfic i Geològic de Catalunya

2 Capes

A continuació es detallen les capes que formen aquesta geoinformació (municipi, comarca, província, vegueria, Catalunya i els seus respectius caps).

La unitat de mesura és el metre. Les coordenades estan emmagatzemades com a números reals de doble precisió, d'acord amb l'estàndard d'aquest format. Encara que el nombre de decimals pot ser divers, les coordenades s'han de considerar arrodonides a un decimal, ja que la resolució de compilació de les dades és el decímetre.

2.1 Municipi

El municipi és "l'entitat bàsica de l'organització territorial" (Decret legislatiu 2/2003, de 28 d'abril, pel qual s'aprova el Text refós de la Llei municipal i de règim local de Catalunya).

El municipi és l'entitat mínima a partir de la qual es generen els altres nivells territorials de l'Administració.

A la Base un municipi és un polígon, simple o compost de diverses parts disjunctes, que defineix un terme municipal.

Inclou els següents atributs:

CODIMUNI (Codi del municipi)

Codi de 6 dígit del municipi i identificador únic i persistent, aprovat per la Generalitat de Catalunya en l'Ordre VEH/169/2016 i en posteriors modificacions publicades al DOGC.

Per a fer comparacions amb municipis codificats amb 5 dígit segons l'INE, cal treure el 6è dígit d'aquest atribut.

NOMMUNI (Nom del municipi)

Nom oficial del municipi, recollit en el Nomenclàtor oficial de toponímia major de Catalunya (Generalitat de Catalunya) i en posteriors modificacions publicades al DOGC.

CAPMUNI (Nom del cap de municipi)

Nom oficial del cap de municipi, recollit en el Nomenclàtor oficial de toponímia major de Catalunya (Generalitat de Catalunya) i en posteriors modificacions publicades al DOGC.

AREAM5000 (Àrea del municipi a escala 1:5 000)

Àrea (superfície) del municipi a escala 1:5 000 en km².

CODICOMAR (Codi de comarca)

Codi de la comarca, o de l'entitat territorial singular en el cas d'Aran, a què pertany el municipi, aprovat per la Generalitat de Catalunya en l'Ordre VEH/169/2016 i en posteriors modificacions publicades al DOGC.

NOMCOMAR (Nom de la comarca)

Nom de la comarca, o de l'entitat territorial singular en el cas d'Aran, a què pertany el municipi, recollit en el Nomenclàtor oficial de toponímia major de Catalunya i en posteriors modificacions publicades al DOGC.

CAPCOMAR (Cap de la comarca)

Nom del cap de la comarca.

CODIVEGUE (Codi de vegueria)

Codi de la vegueria a què pertany el municipi.

NOMVEGUE (Nom de la vegueria)

Nom oficial de la vegueria a què pertany el municipi, segons la Llei 30/2010, de 3 d'agost, de vegueries, i en posteriors modificacions publicades al DOGC.

CAPVEGUE (Cap de la vegueria)

Nom del cap de la vegueria, si aquesta està aprovada.

En cas que no s'hagi aprovat cap llei que fixi la seva seu, d'acord amb la disposició transitòria primera de la Llei 30/2010, pren el valor *

CODIPROV (Codi de província)

Codi de la província a què pertany el municipi, que figura a l'Ordre VEH/169/2016 i en posteriors modificacions publicades al DOGC.

NOMPROV (Nom de la província)

Nom oficial de la província a què pertany el municipi, que figura en l'Ordre VEH/169/2016 i en posteriors modificacions publicades al DOGC.

CAPPROV (Cap de la província)

Nom de la capital de la província.

2.2 Comarca

La comarca és "una entitat local de caràcter territorial formada per l'agrupació de municipis contigus" (Llei 6/1987, de 4 d'abril, de l'organització comarcal de Catalunya).

Aran és reconegut com a entitat territorial singular i no s'inclou "dins de cap divisió territorial ni administrativa de Catalunya que no sigui ell mateix" (Llei 1/2015, del 5 de febrer, del règim especial d'Aran).

A la Base la comarca és un polígon, simple o compost de diverses parts disjunctes, definit pels municipis que la formen. La capa inclou les comarques pròpiament dites i l'entitat territorial singular d'Aran.

Inclou els següents atributs:

CODICOMAR (Codi de comarca)

Codi de la comarca, o de l'entitat territorial singular en el cas d'Aran, aprovat per la Generalitat de Catalunya en l'Ordre VEH/169/2016 i en posteriors modificacions publicades al DOGC.

NOMCOMAR (Nom de la comarca)

Nom oficial de la comarca, o de l'entitat territorial singular en el cas d'Aran, recollit en el Nomenclàtor oficial de toponímia major de Catalunya i en posteriors modificacions publicades al DOGC.

CAPCOMAR (Cap de la comarca)

Nom del cap de la comarca.

AREAC5000 (Àrea de la comarca a escala 1:5 000)

Àrea (superfície) de la comarca a escala 1:5 000 en km².

2.3 Província

La província és “una entitat local formada per l'agrupació de municipis” (Llei 8/1987, de 15 d'abril, Municipal i de Règim Local de Catalunya).

A la Base la província és un polígon, simple o compost de diverses parts disjunctes, definit pels municipis que la formen.

Inclou els següents atributs:

CODIPROV (Codi de província)

Codi de la província que figura a l'Ordre VEH/169/2016 i en posteriors modificacions publicades al DOGC.

NOMPROV (Nom de la província)

Nom oficial de la província que figura en l'Ordre VEH/169/2016 i en posteriors modificacions publicades al DOGC.

CAPPROV (Capital de la província)

Nom de la capital de província.

AREAP5000 (Àrea de la província a escala 1:5 000)

Àrea (superfície) de la província a escala 1:5 000 en km².

2.4 Vegueria

La vegueria és “un ens local amb personalitat jurídica pròpia, determinat per l'agrupació de municipis, i constitueix l'àmbit territorial específic per a l'exercici del govern intermunicipal de cooperació local” (Llei 30/2010, del 3 d'agost, de vegueries).

En aquesta capa s'ha afegit l'entitat territorial singular de la Val d'Aran, tot i que no forma part de cap vegueria. A la taula d'atributs s'indica amb el codi "00" i amb el text "entitat territorial singular" al nom.

A la Base la vegueria és un polígon, simple o compost de diverses parts disjunctes, definit pels municipis que la formen. La capa inclou les vegueries pròpiament dites.

Inclou els següents atributs:

CODIVEGUE (Codi de vegueria)

Codi de la vegueria.

NOMVEGUE (Nom de la vegueria)

Nom oficial de la vegueria segons la Llei 30/2010, de 3 d'agost, de vegueries, i en posteriors modificacions publicades al DOGC.

CAPVEGUE (Cap de la vegueria)

Nom del cap de la vegueria, si aquesta està aprovada.

En cas que no s'hagi aprovat cap llei que fixi la seva seu, d'acord amb la disposició transitòria primera de la Llei 30/2010, pren el valor *

AREAV5000 (Àrea de la vegueria a escala 1:5 000)

Àrea (superfície) de la vegueria a escala 1:5 000 en km².

2.5 Catalunya

Polígon compost de diverses parts disjunctes, definit pels municipis que la formen. La capa inclou Catalunya pròpiament dita.

Inclou els següents atributs:

NOMCAT (Nom Catalunya)

Pren el valor "Catalunya".

CAPCAT (Capital de Catalunya)

Nom de la capital de Catalunya.

AREACA5000 (Àrea de Catalunya a escala 1:5 000)

Àrea (superfície) de Catalunya a escala 1:5 000 en km².

2.6 Cap de municipi

El cap de municipi és "el nucli de població on té seu l'ajuntament" (Llei 8/1987, de 15 d'abril, Municipal i de Règim Local de Catalunya).

A la Base la ubicació del cap de municipi és un punt que se situa en el centre històric.

Els caps de les altres unitats administratives són els caps de municipi que n'ostenten la capitalitat.

La distribució d'aquesta capa en CSV/Excel inclou les coordenades del punt en dues columnes, una per a la coordenada X i una altra per a la coordenada Y (ambdues UTM).

Inclou els següents atributs:

NOMCAP (Nom del cap)

Nom oficial del cap de municipi, recollit en el Nomenclàtor oficial de toponímia major de Catalunya i en posteriors modificacions publicades al DOGC.

La distribució d'aquesta capa en CSV/Excel presenta aquest atribut en dues columnes, una amb l'article al davant i l'altra amb l'article al darrere (separat per una coma).

TIPUSCAP (Tipus de cap)

Tipus d'unitat administrativa de la qual n'ostenta la capitalitat. Pot prendre un dels següents valors (s'indica sempre l'ens administratiu superior, en cas que diversos coincideixin):

- *M* : Municipi
- *C* : Comarca o entitat territorial singular
- *A* : Comunitat autònoma

La distribució d'aquesta capa en CSV/Excel no inclou aquest atribut.

CAPVEGUE (Cap de vegueria)

Indica si és cap de vegueria. Pot prendre un dels següents valors:

- *S* : Sí és cap de vegueria
- *N* : No és cap de vegueria

La distribució d'aquesta capa en CSV/Excel no inclou aquest atribut.

CAPPROV (Cap de província)

Indica si és cap de província. Pot prendre un dels següents valors:

- *S* : Sí és cap de província
- *N* : No és cap de província

La distribució d'aquesta capa en CSV/Excel no inclou aquest atribut.

CODIMUNI (Codi de municipi)

Codi de 6 dígits del municipi del qual n'és el cap, aprovat per la Generalitat de Catalunya en l'Ordre VEH/169/2016 i en posteriors modificacions publicades al DOGC.



CODICOMAR (Codi de comarca)

Codi de la comarca, o de l'entitat territorial singular en el cas d'Aran, de la qual n'és el cap, aprovat per la Generalitat de Catalunya en l'Ordre VEH/169/2016 i en posteriors modificacions publicades al DOGC.

CODIPROV (Codi de província)

Codi de la província de la qual n'és el cap, que figura a l'Ordre VEH/169/2016 i en posteriors modificacions publicades al DOGC.

DATAALTA (Data d'alta)

Data i temps en què aquesta versió de l'element s'insereix o es modifica a la base de dades, amb el format *AAAAMMDDhhmm*, on:

- *AAAA* : Any amb quatre dígit
- *MM* : Mes de l'any amb dos dígit
- *DD* : Dia del mes amb dos dígit
- *hh* : Hora del dia amb dos dígit (24 hores)
- *mm* : Minut dins de l'hora amb dos dígit

La distribució d'aquesta capa en CSV/Excel no inclou aquest atribut.

3 Distribució

3.1 Canals i fitxers

3.1.1 Descàrrega – Web de l'ICGC

Les dades es distribueixen en un fitxer ZIP, el qual conté un SHP per cada tipus d'unitat administrativa i escala. La denominació d'aquests SHP té la següent forma:

divisions-administratives-v2r1-municipis-5000-20220101, on

- *divisions-administratives*: acrònim semàntic invariable del conjunt d'informació
- *v2r1*: versió de les característiques tècniques del conjunt d'informació (2.1)
- *municipis*: tipus d'unitat administrativa
- *5000*: denominador d'escala
- *20220101*: data de la geoinformació en format *aaaammdd* (any mes dia)

Cada SHP es desglossa en els següents fitxers:

- *.shp*, *.shx* i *.dbf*: formen el shapefile.
- *.prj*: especifica el sistema de referència.
- *.cpg*: especifica el conjunt de caràcters utilitzat.

Adicionalment, els caps de municipi també es distribueixen en format CSV i d'Excel.

3.1.2 WMS

URL de connexió: <https://geoserveis.icgc.cat/servei/catalunya/divisions-administratives/wms>

3.1.3 WFS

URL de connexió: <https://geoserveis.icgc.cat/servei/catalunya/divisions-administratives/wfs>

3.2 Metadades

Les metadades d'aquesta geoinformació estan catalogades a la IDEC.

Les metadades donen informació sobre les dades, el sistema de referència i les pròpies metadades. Per a la seva generació s'utilitza el perfil IDEC de l'estàndard ISO 19115:2003 (Geographic information - Metadata) vigent en el moment de la seva generació.

4 Elaboració

A partir del projecte Estat del Mapa Municipal de Catalunya a escala 1:5 000 s'extreu la informació oficial a la mateixa escala (geometries i atributs) i d'aquesta en deriven, per generalització, la resta d'escales.

L'escala oficial de referència és l'1:5 000. La geoinformació de la resta de les escales es genera a partir de la simplificació de la informació continguda a l'escala immediatament més gran. Així doncs,

- les divisions administratives a escala 1:50 000 es generen a partir de la informació compilada a escala 1:5 000,
- les divisions administratives a escala 1:100 000 es generen a partir de la 1:50 000,
- les divisions administratives a escala 1:250 000 es generen a partir de la 1:100 000,
- i així successivament.

La simplificació d'entitats lineals en aquest cas es fa mitjançant operacions de generalització que, tenint en compte el propòsit, l'escala, el valor i la precisió de les dades que es volen obtenir, treu determinades curvatures i petites intrusions/extrusions d'una línia, sense destruir la seva forma essencial però reduint-hi la precisió.

El següent pas és escollir una tolerància adequada a l'escala de representació de les divisions administratives. El valor de tolerància establert determina el grau de simplificació. Com més gran sigui el valor de la tolerància, més crassa serà la geometria resultant. Amb toleràncies més petites es genera una geometria més fidel a l'entrada.

S'aplica una tolerància diferent a les línies que defineixen els límits administratius que no tenen classificació de costa i a les que sí en tenen (vegeu la Taula 4.1). Aquesta diferència de tractament, entre les línies que componen el litoral i les altres línies, es fa necessària degut a la natura retallada de la línia de costa, que fa que aquesta es capti amb molts més punts que la resta, atès que les línies municipals en general es componen de trams més rectes; i aplicar una mateixa tolerància faria que el resultat eliminés geometries, com per exemple petits molls o embarcadors que es volen respectar.

Escala	Tolerància interior	Tolerància costa
1:50 000	100 m	30 m
1:100 000	150 m	30 m
1:250 000	250 m	50 m
1:500 000	400 m	100 m
1:1 000 000	500 m	100 m

Taula 4.1. Tolerància de les línies segons l'escala

Finalment, es fa control de qualitat dels errors que hagin pogut sorgir durant el procés de simplificació, com creuament de línies, superposicions o línies de longitud zero.

Dins del procés de generalització s'estima eliminar, a la línia de costa, els polígons més petits de la superfície establerta per a cada escala de representació (bàsicament illes):

Escala	Superfície mínima
1:50 000	250 m ²
1:100 000	250 m ²
1:250 000	800 m ²
1:500 000	800 m ²
1:1 000 000	800 m ²

Taula 4.2. Superfície mínima segons l'escala

5 Qualitat

5.1 Completesa

Requisit de qualitat	Descripció del control de qualitat
Conté la totalitat municipis, comarques, entitats territorials singulars, vegueries i províncies.	Detecció automàtica d'elements absents en la base de dades, calculant el percentatge total d'elements omesos i que han de ser presents i, en cas que no sigui del 0%, es revisen les dades de forma sistemàtica fins que s'assoleix aquest objectiu.

5.2 Consistència lògica

Requisit de qualitat	Descripció del control de qualitat
<ul style="list-style-type: none"> No hi ha dos objectes geogràfics amb el mateix identificador. No hi ha combinacions d'atributs no previstes. El cap de municipi és interior al municipi. 	Detecció automàtica de cadascuna de les regles de consistència conceptual estipulades com a requisit de qualitat, calculant el percentatge total d'elements que les incompleixen i, en cas que no sigui del 0%, es revisen les dades de forma sistemàtica fins que s'assoleix aquest objectiu.
Els valors dels atributs pertanyen al rang de valors definit per a cada atribut i objecte.	Detecció automàtica dels elements de la base de dades els atributs dels quals adopten valors no previstos en el model de dades, incomplint per tant les regles de consistència de domini. Es calcula el percentatge total d'elements que incompleixen aquestes regles i, en cas que no sigui del 0%, es revisen les dades de forma sistemàtica fins que s'assoleix aquest objectiu.
No hi ha superposició entre polígons d'un mateix tipus d'objecte (p.ex. creuament de línies, superposicions, línies de longitud zero...)	Detecció automàtica de les regles de consistència topològica estipulades com a requisit de qualitat, calculant el percentatge total d'elements que les incompleixen i, en cas que no sigui del 0% es revisen les dades de forma sistemàtica fins que s'assoleix aquest objectiu.

6 Models de dades

El model pressuposa l'organització jeràrquica de les unitats administratives, amb els municipis al nivell més baix i la resta d'unitats com a agrupacions d'aquests.

6.1 Model conceptual

Class Divisions administratives v2.1

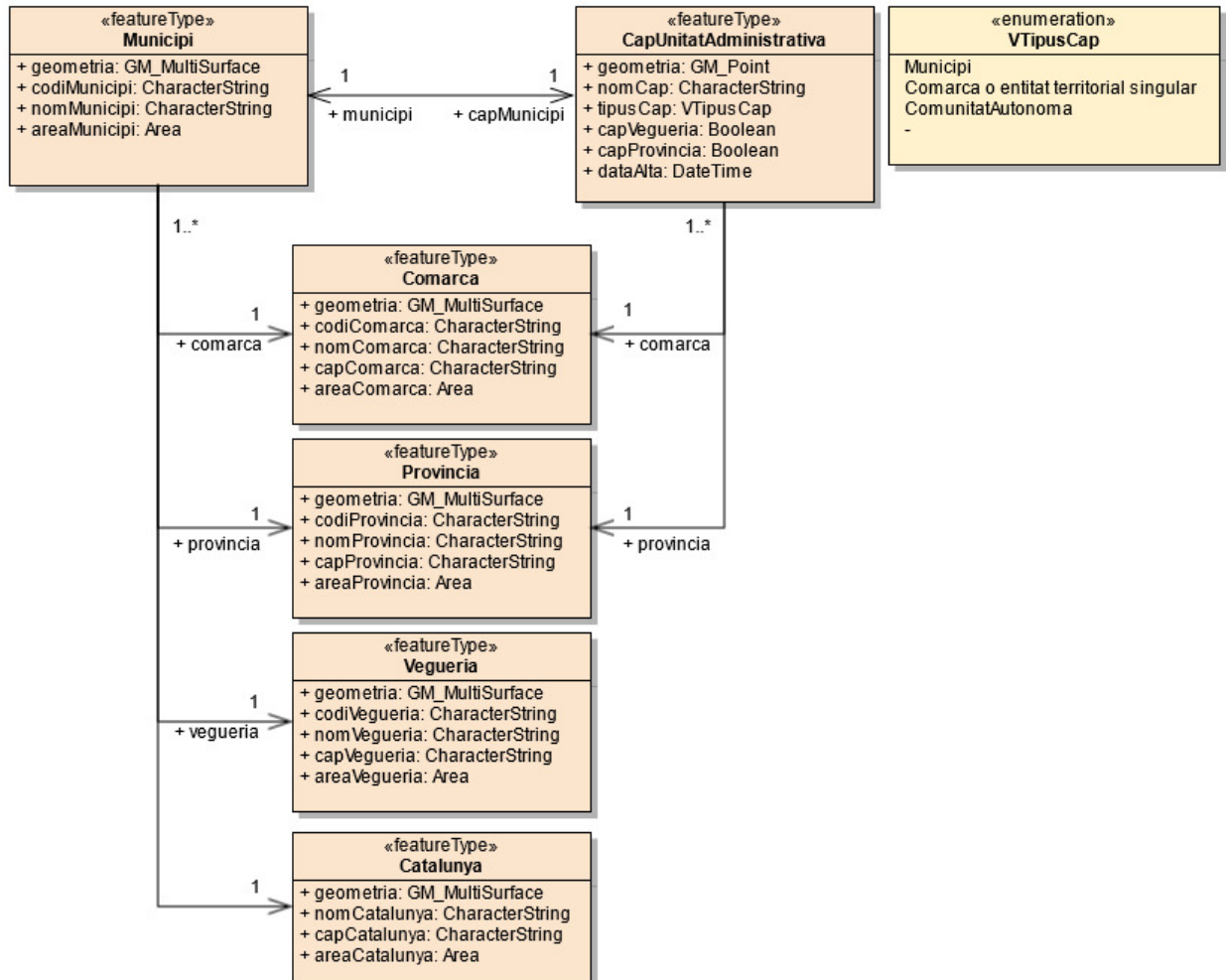


Figura 1. Esquema conceptual del model de dades de Divisions administratives v2.1

6.2 Model d'implementació en format SHP

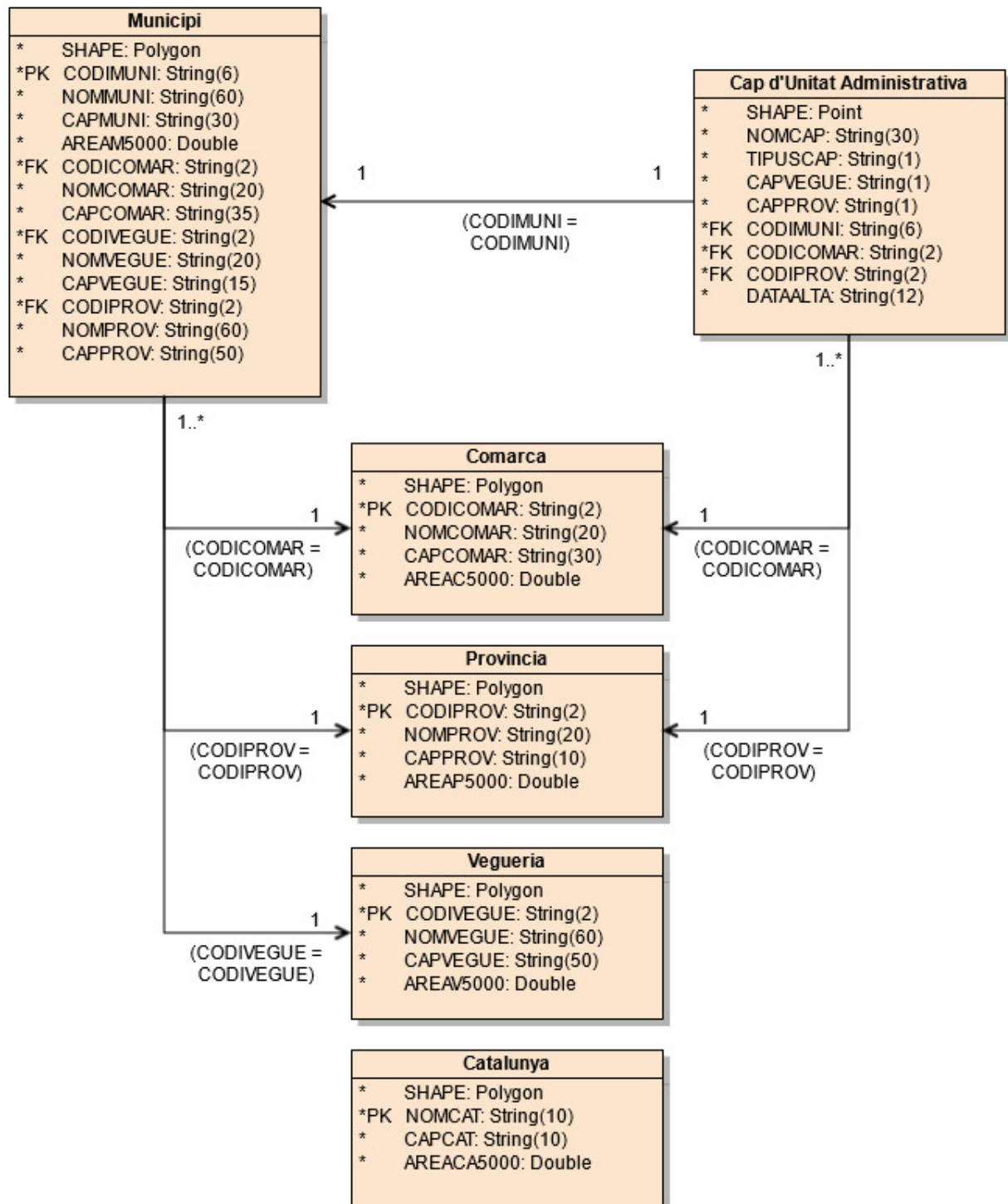


Figura 2. Esquema d'implementació del model de dades de Divisions administratives v2.1 en format SHP

6.3 Correspondència entre el model conceptual i el d'implementació

6.3.1 Municipi

Atribut (conceptual)	Atribut en el SHP	Format en el SHP
codiMunicipi	CODIMUNI	String 6,C
nomMunicipi	NOMMUNI	String 60,C
capMunicipi	CAPMUNI	String 30,C
areaMunicipi	AREAM5000	Double
comarca	CODICOMAR	String 2,C
	NOMCOMAR	String 20,C
	CAPCOMAR	String 35,C
província	CODIPROV	String 2,C
	NOMPROV	String 20,C
	CAPPROV	String 15,C
vegueria	CODIVEGUE	String 2,C
	NOMVEGUE	String 60,C
	CAPVEGUE	String 50,C

6.3.2 Comarca

Atribut (conceptual)	Atribut en el SHP	Format en el SHP
codiComarca	CODICOMAR	String 2,C
nomComarca	NOMCOMAR	String 20,C
capComarca	CAPCOMAR	String 30,C
areaComarca	AREAC5000	Double

6.3.3 Província

Atribut (conceptual)	Atribut en el SHP	Format en el SHP
codiProvíncia	CODIPROV	String 2,C
nomProvíncia	NOMPROV	String 20,C
capProvíncia	CAPPROV	String 10,C
areaProvíncia	AREAP5000	Double

6.3.4 Vegueria

Atribut (conceptual)	Atribut en el SHP	Format en el SHP
codiVegueria	CODIVEGUE	String 2,C
nomVegueria	NOMVEGUE	String 60,C
capVegueria	CAPVEGUE	String 50,C
areaVegueria	AREAV5000	Double

6.3.5 Catalunya

Atribut (conceptual)	Atribut en el SHP	Format en el SHP
nomCatalunya	NOMCAT	String 10,C
capCatalunya	CAPCAT	String 10,C
areaCatalunya	AREACA5000	Double

6.3.6 Cap d'Unitat Administrativa

Atribut (conceptual)	Atribut en el SHP	Format en el SHP
nomCap	NOMCAP	String 30,C
tipusCap	TIPUSCAP	String 1,C
capVegueria	CAPVEGUE	String 1,C
capProvincia	CAPPROV	String 1,C
municipi	CODIMUNI	String 6,C
comarca	CODICOMAR	String 2,C
provincia	CODIPROV	String 2,C
dataAlta	DATAALTA	String 12,C

Annex A. Referències normatives

Sobre la delimitació municipal i territorial

- Llei 1/2015 de 5 de febrer, del règim especial d'Aran (DOGC núm. 6810A, 13-2-2015).
- Llei 30/2010, de 3 d'agost, de vegueries (DOCG núm. 5708, 6-9-2010).
- Decret 244/2007, de 6 de novembre, pel qual es regula la constitució i la demarcació territorial dels municipis, de les entitats municipals descentralitzades i de les mancomunitats de Catalunya (DOGC núm. 5005, 9-11-2007).
- Decret legislatiu 4/2003, de 4 de novembre, pel qual s'aprova el Text refós de la Llei de l'organització comarcal de Catalunya (DOGC 4013, 19-11-2003).
- Decret legislatiu 2/2003, de 28 d'abril, pel qual s'aprova el Text refós de la Llei municipal i de règim local de Catalunya (DOGC núm. 3887, 20-5-2003).
- Reial Decret 3426/2000, de 15 de desembre, pel qual es regula el procediment de delimitació de termes municipals pertanyents a diferents Comunitats Autònomes (BOE núm. 312, 29-12-2000).

Sobre la geoinformació

- Decret 62/2010, de 18 de maig, pel qual s'aprova el Pla cartogràfic de Catalunya
- Directiva 2007/2/EC del Parlament Europeu i del Consell de 14 de març de 2007 per la qual s'estableix una Infraestructura d'informació espacial a la Comunitat Europea (INSPIRE)
- ISO 19115:2003, Geographic information – Metadata
- ISO 19115:2003/Cor 1:2006, Geographic information – Metadata
- ISO 19131:2007, Geographic Information – Data product specifications
- ISO 19131:2007/Amd 1:2011, Geographic Information – Data product specifications, Amendment 1
- ISO/TS 19139:2007, Geographic information – Metadata – XML schema implementation
- ISO 19157:2003, Geographic information – Data quality

Annex B. Termes i definicions

- **Municipi:** El municipi és "l'entitat bàsica de l'organització territorial" [Decret legislatiu 2/2003].
- **Terme municipal:** El terme municipal és l'àmbit territorial on l'ajuntament exerceix les seves competències [Decret legislatiu 2/2003].
- **Territori del municipi:** El territori del municipi és el seu terme municipal. El territori dels municipis està definit pels seus mapes. [Decret 244/2007]
- **Territori dels ens locals supramunicipals:** El territori dels ens locals supramunicipals és la suma dels termes municipals dels municipis que agrupa. [Decret 244/2007]

Annex C. Glossari de sigles i abreviatures

- BOE: Boletín Oficial del Estado
- CC BY 4.0: Llicència Creative Commons (CC) de Reconeixement (BY) 4.0 Internacional
- DOGC: Diari Oficial de la Generalitat de Catalunya
- ETRS89: *European Terrestrial Reference System 1989* (Sistema de referència terrestre europeu 1989)
- ICGC: Institut Cartogràfic i Geològic de Catalunya
- IDEC: Infraestructura de Dades Espacials de Catalunya
- INE: Instituto Nacional de Estadística
- INSPIRE: *Infrastructure for Spatial Information in the European Community* (Infraestructura d'informació espacial a la Comunitat Europea)
- ISO: *International Organization for Standardization* (Organització internacional per a l'estandardització)
- PCC: Pla cartogràfic de Catalunya
- VEH: Vicepresidència d'Economia i Hisenda