



**CCCC**  
Comissió de Coordinació  
Cartogràfica de Catalunya



## Adreces municipals v2.2

Especificacions tècniques  
23.05.2024

## Índex

---

<b>1 Característiques principals .....</b>	<b>1</b>
1.1 Contingut.....	1
1.2 Objectius .....	1
1.3 Entitat responsable.....	1
1.4 Àmbit.....	1
1.5 Tipus d'informació geogràfica.....	1
1.6 Classificació PCC-INSPIRE.....	1
1.7 Sistema de referència.....	2
1.8 Actualitzacions .....	2
1.9 Drets d'ús .....	2
<b>2 Capes i taules .....</b>	<b>3</b>
2.1 AdrecaVia (Adreça de via).....	5
2.2 Via.....	11
2.3 VariantsVia (Variants de via) .....	12
2.4 ViaUnitatP (Via per unitat poblacional) .....	13
2.5 AdrecaEdi (Adreça d'edifici) .....	15
2.6 Area (Àrea).....	19
2.7 AmbitArea (Àmbit de l'àrea).....	20
2.8 SubAdrecaVia (Subadreça de via).....	21
2.9 SubAdrecaEdi (Subadreça d'edifici) .....	22
2.10 RelAdrecaViaCodEx (Relació de l'adreça de via amb codis externs) .....	24
2.11 RelViaCodEx (Relació de la via amb codis externs) .....	24
2.12 RelAdrecaEdiCodEx (Relació de l'adreça d'edifici amb codis externs) .....	25
2.13 RelAreaCodEx (Relació de l'àrea amb codis externs) .....	25
2.14 RelSubAdrecaViaCodEx (Relació de la subadreça de via amb codis externs) .....	26
2.15 RelSubAdrecaEdiCodEx (Relació de la subadreça d'edifici amb codis externs) .....	26
<b>3 Llistes de codis .....</b>	<b>27</b>
3.1 VTipusVia (Valor de tipus de via) .....	27
3.2 VTipusVar (Valor de tipus de variant) .....	27
3.3 VTipusArea (Valor de tipus d'àrea).....	27
3.4 VTipusComplement (Valor de tipus de complement).....	28
3.5 VNexe (Valor de nexa) .....	28
3.6 VTipusPlanta (Valor de tipus de planta) .....	29
3.7 VTipusCodEx (Valor de tipus de codificació externa) .....	29

<b>4 Capes i taules importades i derivades .....</b>	<b>30</b>
4.1 Municipi .....	30
4.2 UnitatPoblacio (Unitat poblacional).....	30
4.3 AmbitUnitatPoblacio (Àmbit de la unitat poblacional).....	31
4.4 TramVia (Tram de via).....	32
<b>5 Distribució.....</b>	<b>33</b>
5.1 Canals i fitxers.....	33
5.1.1 Descàrrega – Web de la IDEC.....	33
5.1.2 WMS.....	34
5.2 Metadades .....	34
<b>6 Qualitat.....</b>	<b>35</b>
6.1 Completesa .....	35
6.2 Consistència lògica .....	36
6.3 Exactitud temàtica .....	36
6.4 Exactitud temporal.....	36
<b>7 Model de dades .....</b>	<b>37</b>
7.1 Model conceptual .....	38
7.2 Model d'implementació en format SHP i GML .....	39
7.2.1 AdrecaVia (Adreça de via) .....	40
7.2.2 Via .....	41
7.2.3 VariantsVia (Variants de via).....	42
7.2.4 ViaUnitatP (Via per unitat poblacional).....	43
7.2.5 AdrecaEdi (Adreça d'edifici).....	43
7.2.6 Area (Àrea).....	44
7.2.7 AmbitArea (Àmbit de l'àrea) .....	45
7.2.8 SubAdrecaVia (Subadreça de via).....	45
7.2.9 SubAdrecaEdi (Subadreça d'edifici).....	46
7.2.10 RelAdrecaViaCodEx (Relació de l'adreça de via amb codis externs).....	47
7.2.11 RelViaCodEx (Relació de la via amb codis externs).....	47
7.2.12 RelAdrecaEdiCodEx (Relació de l'adreça d'edifici amb codis externs).....	48
7.2.13 RelAreaCodEx (Relació de l'àrea amb codis externs).....	48
7.2.14 RelSubAdrecaViaCodEx (Relació de la subadreça de via amb codis externs).....	49
7.2.15 RelSubAdrecaEdiCodEx (Relació de l'adreça d'edifici amb codis externs) .....	49
7.2.16 VTipusVia (Valor de tipus de via).....	50
7.2.17 VTipusVar (Valor de tipus de variant).....	50
7.2.18 VTipusArea (Valor de tipus d'àrea) .....	50



7.2.19 VTipusComplement (Valor de tipus de complement) .....	51
7.2.20 VNexe (Valor de nexa).....	51
7.2.21 VTipusPlanta (Valor de tipus de planta).....	52
7.2.22 VTipusCodEx (Valor de tipus de codificació externa).....	52
7.2.23 Municipi .....	53
7.2.24 UnitatPoblacio (Unitat poblacional) .....	53
7.2.25 AmbitUnitatPoblacio (Àmbit de la unitat poblacional) .....	53
7.2.26 TramVia (Tram de via) .....	54
<b>Annex A. Referències normatives .....</b>	<b>55</b>
Sobre la geoinformació .....	55
<b>Annex B. Termes i definicions .....</b>	<b>55</b>
<b>Annex C. Glossari de sigles i abreviatures .....</b>	<b>56</b>
<b>Annex D. Canvis respecte la versió anterior.....</b>	<b>57</b>
Model de dades.....	57

# 1 Característiques principals

## 1.1 Contingut

Conjunt de dades que conté la informació necessària per a identificar una adreça (concepte que s'expressa en una localització i ruta d'accés a un lloc on hi poden viure persones i/o s'hi poden desenvolupar activitats socioeconòmiques). Inclou: població, carrer, número de portal, codi postal, carretera, punt quilomètric i nom d'edifici. Cobreix els àmbits urbans i les edificacions aïllades.

## 1.2 Objectius

Els objectius principals d'aquest conjunt de dades són:

- Localitzar, per adreça, persones, activitats, coses o successos que ocorren en llocs on hi poden residir persones o on es poden desenvolupar activitats (geocodificació directa).
- Identificar i normalitzar adreces on hi poden residir persones o on es poden desenvolupar activitats.
- Obtenir una adreça "propera a" una coordenada donada (geocodificació inversa).
- Representar la informació d'adreces en visors geogràfics en quantitat i forma adequades per a l'escala de visualització.
- Anàlisi espacial amb altres conjunts d'informació geogràfica.
- Extreure conjunts de dades segons especificacions d'adreces AGE i segons especificacions INSPIRE.

## 1.3 Entitat responsable

Aquest conjunt de dades forma part del Pla Cartogràfic de Catalunya, on els Ajuntaments consten com a responsables del mateix. D'altra banda, els codis postals, inclosos com a atribut complementari, són responsabilitat de Correus.

Pel que fa a l'elaboració d'aquest conjunt de dades, és l'ICGC qui se n'encarrega mitjançant la integració de la informació proporcionada per les Diputacions, l'Àrea Metropolitana de Barcelona i els ajuntaments, així com la recollida in situ.

## 1.4 Àmbit

Catalunya.

## 1.5 Tipus d'informació geogràfica

Vectorial 2D, amb una resolució espacial lligada a la cartografia topogràfica oficial de més detall disponible de cada municipi.

## 1.6 Classificació PCC-INSPIRE

- Tema INSPIRE: Adreces
- Conjunt PCC: Adreces municipals
- Acrònim de producte: adreces



## 1.7 Sistema de referència

ETRS89 UTM 31 Nord, en l'ordre *Easting(X), Northing(Y)*, amb codi EPSG:25831.

## 1.8 Actualitzacions

Contínua.

## 1.9 Drets d'ús

Geoinformació de l'Administració Local de Catalunya i de l'Institut Cartogràfic i Geològic de Catalunya subjecta a una llicència Creative Commons de Reconeixement 4.0 Internacional ([CC BY 4.0](https://creativecommons.org/licenses/by/4.0/)).

La informació mostrada en les Adreces municipals té caràcter merament informatiu. En aquest sentit, les entitats que la gestionen no esdevenen responsables de l'actualització, l'exactitud, la integritat o la qualitat de les dades. En conseqüència, les reclamacions de responsabilitat per eventuais errors que pugui contenir la informació o per qualsevol dany o perjudici causats per l'ús d'aquesta informació seran rebutjades.

## 2 Capes i taules

---

Aquest conjunt de dades està format per les següents entitats, algunes d'elles amb geometria (capes) i altres sense (taules):

- **Adreça de via** (quan l'adreça va associada a una via)
  - **Via** (carrers, places, carreteres, camins, etc.)
    - Variants de via
    - Relació de la via amb la unitat poblacional
    - Relació de la via amb codis externs
  - **Àrea** (indret o agrupació d'edificacions)
    - Àmbit de l'àrea
    - Relació de l'àrea amb codis externs
  - Subadreça de via (detall de l'adreça de via: pis, porta, etc.)
    - Relació de la subadreça de via amb codis externs
  - Relació de l'adreça de via amb codis externs
- **Adreça d'edifici** (quan l'adreça no va associada a una via: edificis aïllats o singulars...)
  - **Àrea** (indret o agrupació d'edificacions)
    - Àmbit de l'àrea
    - Relació de l'àrea amb codis externs
  - Subadreça d'edifici (detall de l'adreça d'edifici: pis, porta, etc.)
    - Relació de la subadreça d'edifici amb codis externs
  - Relació de l'adreça d'edifici amb codis externs

Si bé en les següents pàgines es detalla cadascuna d'aquestes entitats i els seus atributs, de forma general s'apliquen els següents criteris:

- L'opcionalitat d'entitats, atributs i relacions es produeix a nivell de tot un municipi i, a l'hora de distribuir aquest conjunt de dades, s'implementa de la següent forma:
  - Entitat: Omissió dels arxius de distribució corresponents a l'entitat, per a aquell municipi.
  - Atribut: No complimentació de l'atribut per a totes les instàncies d'un determinat municipi.
  - Relacions: No complimentació dels atributs de clau forana per a totes les instàncies d'un determinat municipi, o omissió dels arxius de l'entitat relacionada (degut a que aquesta és opcional), segons correspongui.
- Els atributs de tipus text porten el valor començant per la primera posició a l'esquerra. Si aquest conté dígit amb un cert format (per exemple, el codi postal o codi de via INE, que han de tenir 5 dígit), cal completar per l'esquerra amb zeros.
- El valor nul per als atributs de tipus text és l'espai en blanc i per als numèrics és el zero.
- Les coordenades estan emmagatzemades com a números reals de doble precisió i la unitat de mesura és el metre.



- Els angles es mesuren en graus i s'utilitza la notació decimal.
- Les dates de validesa es mesuren en anys, mesos i dies, i s'emmagatzemen com a text, seguint el patró aaaammdd. Les dates i temps del cicle de vida es mesuren en anys, mesos, dies, hores i minuts, i també s'emmagatzemen com a text, seguint el patró aaaammddhhmm.

Aquestes especificacions contemplen el cas de tots els municipis com un únic conjunt, i també el cas d'un únic municipi. En aquest últim cas, els atributs ID\* seran iguals a COD\*.



## 2.1 AdrecaVia (Adreça de via)

Capa que conté les adreces vigents (amb o sense placa; siguin o no oficials) que van associades a un nom de via.

Es contemplen tres maneres de localitzar el lloc dins la via: el número o interval de números postals, el bloc i el punt quilomètric. Si l'adreça està expressada amb número o punt quilomètric, es pot donar el cas que tingui també un nom de bloc o d'edifici (o de conjunt de blocs o d'edificis). Aquest nom pot tenir les següents funcions, les quals determinen com s'informen alguns dels atributs:

- Diferenciar l'adreça d'una altra adreça, és a dir, fer-la única.
- Proporcionar una forma alternativa de l'adreça, és a dir, que el nom de l'edifici sigui també suficient per identificar el lloc.
- Complementar l'adreça, proporcionant informació addicional però no imprescindible. És el cas del nom de conjunt d'edificis, que és comú a diverses adreces.

La capa contempla una sèrie d'atributs que, utilitzats correctament, faciliten la compatibilitat de les adreces recollides amb el fitxer d'intercanvi del Padró d'habitants de l'INE. Són els següents:

- TIPCINI i COMINI: Cal restringir la longitud i contingut del valor de COMINI a la prevista a les especificacions del fitxer d'intercanvi de l'INE i en cas que, per major claredat de l'adreça, s'inclogui el tipus d'edificació al davant del complement (Casa, Apartament, etc), aquest es posarà a TIPCINI. Per al Padró només es tindrà en compte NUMINI i COMINI.
- TIPCFI i COMFI: Cal restringir la longitud i contingut del valor de COMFI a la prevista a les especificacions del fitxer d'intercanvi de l'INE i en cas que, per major claredat de l'adreça, s'inclogui el tipus d'edificació al davant del complement (Casa, Apartament, etc), aquest es posarà a TIPCFI. Per al Padró només es tindrà en compte NUMFI i COMFI.
- BLOC i BLOCAUX: En cas que l'adreça estigui expressada amb número o punt quilomètric i tingui també un nom o número de bloc o d'edifici, o de conjunt de blocs o d'edificis, aquest només s'assignarà a BLOC quan aquest nom o número sigui necessari per fer-la única. Si no és així, el nom o número de bloc s'assignarà a BLOCAUX. Per al Padró només es tindrà en compte l'atribut BLOC.

L'adreça no pot anar associada a una via sense nom.

La posició de l'adreça es representa amb un punt, què ha d'estar al lloc on hi hauria l'accés a l'espai al qual es refereix l'adreça. Es recomana situar-lo a l'interior del mateix i prop de l'accés. L'atribut POSADR (posició de l'adreça) indica el lloc on està situada l'adreça.

Excepte alguns casos molt concrets, el punt que representa cadascuna de les adreces d'un municipi és dins dels límits del terme municipal. La validació d'aquest aspecte només es realitza si les línies de terme del municipi estan inscrites a l'RCC i, si es dona alguna excepció, apareix descrita a l'apartat de qualitat de les metadades.

Aquesta capa inclou els següents atributs:

### IDADRVA (Identificador d'adreça de via)

Identificador únic de l'adreça de via dins de la base de dades integrada d'adreces. Els valors de IDADRVA i IDADREDI no poden estar repetits dintre de la base de dades.

### CODMUNI (Codi de municipi)

Codi de 6 dígit del municipi i identificador únic i persistent, aprovat per la Generalitat.

### CODADRVA (Codi d'adreça de via)

Codi únic de l'adreça de via dins del municipi. És mantingut per l'ajuntament o l'organisme que lliura les dades. Els valors de CODADRVA i CODADREDI no poden estar repetits dintre d'un municipi.

### IDVIA (Identificador de via)

Identificador únic de via dins de la base de dades integrada d'adreces.

### IDUNITP (Identificador de la unitat poblacional)

Identificador únic de la unitat poblacional dins de la base de dades integrada d'adreces. Està format per la concatenació del codi de municipi i el codi d'unitat poblacional definit per l'INE dins del municipi.

Si existeix l'àmbit de la unitat de població, l'adreça ha d'estar situada dins del polígon (de l'àmbit).

### IDTRAM (Identificador de tram)

Identificador únic del tram dins de la base de dades integrada d'adreces.

### NUMINI (Número inicial)

Número inicial de l'adreça. És l'extrem inferior de l'interval de números i, en cas d'haver-n'hi només un, coincideix amb aquest. També pot contenir el valor nul.

Només pot estar ple si l'atribut PQ (punt quilomètric) conté el valor nul. D'altra banda, ha d'estar ple almenys un dels atributs NUMINI (número inicial), PQ (punt quilomètric) o BLOC.

### TIPCINI (Tipus d'edificació del complement del número inicial)

Identificador del tipus d'edificació que es pot adjuntar davant del complement del número inicial (Casa, Apartament, etc.). Pot prendre només un valor de la llista *VTipusComplement* (▼3.4) tenint en compte l'idioma. Pot contenir el valor nul, que està inclòs en la llista *VTipusComplement*.

El tipus d'edificació ajuda a descriure l'adreça però no forma part dels elements que la fan única. És a dir, l'adreça ha de quedar completament descrita sense incloure'l.

Només pot estar ple si l'atribut COMINI (complement del número inicial) està ple.

### COMINI (Complement del número inicial)

Complement del número inicial. Pot ser número, lletra, Bis, Tris, etc. També pot contenir el valor nul.

En cas que sigui numèric, es recomana omplir l'atribut TIPCINI (tipus d'edificació del complement del número inicial) per tal de facilitar la llegibilitat de l'adreça quan es representa.

Només pot estar ple si l'atribut NUMINI (número inicial) està ple.

### NUMFI (Número final)

Número final de l'adreça. És l'extrem superior de l'interval de números i, en cas de que només hi hagi un número, contindrà el valor nul.

Només pot estar ple si l'atribut NUMINI (número inicial) està ple.

### TIPCFI (Tipus d'edificació del complement del número final)

Identificador del tipus d'edificació que es pot adjuntar davant del complement del número final (Casa, Apartament, etc.). Pot prendre només un valor de la llista *VTipusComplement* (▼3.4) tenint en compte l'idioma. Pot contenir el valor nul, que està inclòs en la llista *VTipusComplement*.

El tipus d'edificació ajuda a descriure l'adreça però no forma part dels elements que la fan única. És a dir, l'adreça ha de quedar completament descrita sense incloure'l.

Només pot estar ple si l'atribut COMFI (complement del número final) està ple.

### COMFI (Complement del número final)

Complement del número final. Pot ser número, lletra, Bis, Tris, etc. També pot contenir el valor nul.

En cas que sigui numèric, es recomana incloure un TIPCFI (tipus d'edificació del complement del número final) per tal de facilitar la llegibilitat de l'adreça quan es representa.

Només pot estar ple si l'atribut NUMFI (número final) està ple.

### PARITAT (Paritat)

Paritat de l'interval de numeració. Pot prendre només un dels següents valors:

- *parell*
- *senar*
- *continu*

També pot contenir el valor nul.

Ha d'estar ple si, i només si, els atributs NUMINI (número inicial) i NUMFI (número final) estan plens. En cas contrari conté el valor nul.

### PQ (Punt quilomètric)

Punt quilomètric de l'adreça, expressat en quilòmetres, amb un màxim de 4 dígits enters i 3 decimals. També pot contenir el valor nul.

Només pot estar ple si l'atribut NUMINI (número inicial) conté el valor nul. D'altra banda, ha d'estar ple almenys un dels atributs NUMINI (número inicial), PQ (punt quilomètric) o BLOC.

### BLOCAUX (Bloc auxiliar)

Nom de bloc o d'edifici, o de conjunt de blocs o d'edificis, com a alternativa o complement de l'adreça.

Si l'adreça està expressada amb número o punt quilomètric (NUMINI o PQ ple) i també té un nom de bloc o d'edifici (o de conjunt de blocs o d'edificis), aquest nom s'assigna a BLOCAUX si té la funció de proporcionar una forma alternativa de l'adreça, és a dir, que el nom de l'edifici sigui també suficient per identificar el lloc. Quan la funció és complementar l'adreça, proporcionant informació addicional però no imprescindible, com en el cas del nom de conjunt

d'edificis que és comú a diverses adreces, s'assigna a BLOCAUX o CODAREA en funció de la naturalesa de l'agrupació. Per exemple, si l'agrupació és part d'una de més gran recollida com a àrea, el nom d'aquesta es posa a BLOCAUX i a CODAREA se li assigna el de la més gran. Si és l'única agrupació, es posa en un lloc o altre en funció de si té categoria per ser inclosa com a àrea o no.

Es recomana recollir-lo en minúscules i majúscules quan correspongui. També pot contenir el valor nul.

Només pot estar ple si l'atribut NUMINI (número inicial) o PQ (punt quilomètric) està ple, i BLOC està buit (conté el valor nul).

#### BLOCAUXN (Bloc auxiliar normalitzat)

Nom normalitzat del nom de bloc o d'edifici, o de conjunt de blocs o d'edificis. La normalització es realitza segons els criteris establerts per la Comissió de Toponímia de Catalunya.

Es recull en minúscules i majúscules quan correspongui. També pot contenir el valor nul.

Només pot estar ple si l'atribut BLOCAUX (bloc auxiliar) està ple.

#### BLOC (Bloc)

Nom o número de bloc o d'edifici, o de conjunt de blocs o d'edificis, per diferenciar l'adreça.

Pot ser l'únic component de l'adreça o pot afegir-se a NUMINI o PQ.

Si l'adreça està expressada amb número o punt quilomètric (NUMINI o PQ ple) i també té un nom de bloc o d'edifici (o de conjunt de blocs o d'edificis), aquest nom s'assigna a BLOC només si té la funció de diferenciar l'adreça d'una altra adreça, és a dir, per fer-la única. En qualsevol altre cas el nom s'assigna a l'atribut BLOCAUX o a l'atribut CODAREA.

Es recomana recollir-lo en minúscules i majúscules quan correspongui. També pot contenir el valor nul.

Ha d'estar ple almenys un dels tres atributs NUMINI, PQ o BLOC.

Si BLOC està ple llavors BLOCAUX ha de contenir el valor nul.

#### COMBLOC (Complement de bloc)

Nom o número de portal dins del bloc o edifici, o conjunt de blocs o edificis.

Es recomana recollir-lo en minúscules i majúscules quan correspongui. També pot contenir el valor nul.

Només pot estar ple si l'atribut BLOC o BLOCAUX està ple.

#### BLOCN (Bloc normalitzat)

Nom normalitzat del nom de bloc o d'edifici, o de conjunt de blocs o d'edificis. La normalització es realitza segons els criteris establerts per la Comissió de Toponímia de Catalunya.

Es recull en minúscules i majúscules quan correspongui. També pot contenir el valor nul.

Només pot estar ple si l'atribut BLOC està ple.

### IDAREA (Identificador d'àrea)

Identificador únic de l'àrea dins de la base de dades integrada d'adreces. És necessari per especificar o completar l'adreça quan l'àrea a la que pertany no consta ni com a unitat poblacional ni com a via. Quan no cal assignar una àrea, l'atribut conté el valor nul.

Si IDAREA està ple i existeix l'àmbit de l'àrea, l'adreça ha d'estar situada dins del polígon (de l'àmbit).

### ESTAT (Estat)

Estat de vigència de l'adreça. Pot prendre només un dels següents valors:

- *vigent* : si l'adreça ha estat assignada per l'Ajuntament
- *noOficial* : si l'adreça no ha estat assignada per l'Ajuntament
- *previst* : si l'adreça està prevista per l'Ajuntament

També pot contenir el valor nul.

### POSADR (Posició de l'adreça)

Especificació del lloc on està situada l'adreça. Pot prendre només un dels següents valors:

- *edifici* : a l'interior de l'edifici.
- *entradaEdifici* : a l'interior de l'edifici, en el lloc on està situada la porta d'entrada.
- *parcel* : a l'interior de la parcel·la.
- *entradaParcel* : a l'interior de la parcel·la, en el lloc on està situada l'entrada.
- *puntAccesVial* : a l'inici del vial d'accés a l'edifici o parcel·la.
- *interpolat* : posició obtinguda per interpolació a partir de la geometria del tram de via.
- *altres* : ubicació diferent de les descrites.

També pot contenir el valor nul.

### SITUACIO (Situació)

Situació de l'adreça en relació al tram. Pot prendre només un dels següents valors:

- *mig* : l'adreça és la més propera al punt mig del tram pel costat en el que està situada.
- *migExtrem* : l'adreça pot fer les funcions de *mig* i d'*extrem*; s'aplica quan al costat del tram en el que està situada només hi ha una o dues adreces.
- *extrem* : adreça és la més propera a l'extrem del tram pel costat en el que està situada.
- *altres* : l'adreça no s'adequa a cap de les anteriors circumstàncies.

També pot contenir el valor nul.

Només pot estar ple si l'atribut NUMINI és diferent de 0.

Quan l'adreça és única en el costat del tram en el que està situada, se li assigna el valor *migExtrem*. En cas de que només n'hi hagi dues en el costat del tram en el que està situada, s'assigna el valor *migExtrem* a l'adreça amb el número de portal més petit i *extrem* a l'adreça amb número de portal més gran.

### ANGLE (Angle)

Angle d'orientació del text, per a poder etiquetar el número o interval de números de l'adreça. Hauria de permetre representar el text en la direcció de l'eix de la via. L'angle té el zero a l'eix de les X, creix en sentit antihorari, es mesura en graus i la notació és decimal.

S'admeten angles només en el primer i quart quadrant.

Només pren un valor diferent de 0 si l'atribut NUMINI (número inicial) és diferent de 0.

### CODPOSTAL (Codi postal)

Codi de la zona postal en la que està situada l'adreça. Està format per cinc dígits, i els dos primers coincideixen amb el codi de província.

### ENTPPAL (Entrada principal de l'edifici)

Indica si l'adreça es localitza a l'entrada principal de l'edifici, en cas d'haver-n'hi. Pot prendre només un dels següents valors:

- *si*
- *no*

També pot contenir el valor nul.

### VALIDDE (Vàlid des de)

Data a partir de la qual l'adreça és vàlida en el món real. Una adreça és vàlida a partir de que l'organisme responsable així ho estableix.

La data ha de seguir el patró aaaammdd (any mes dia).

### DATACREA (Data de creació)

Data de creació del registre de l'adreça a la base de dades. Correspon al moment en què s'ha donat d'alta per primera vegada el registre amb aquest identificador a la base de dades.

La data ha de seguir el patró aaaammddhhmm (any mes dia hora minut).

### DATAMODIF (Data de modificació)

Data de darrera modificació del registre de l'adreça a la base de dades. Contindrà el valor nul mentre el registre no hagi estat modificat.

La data ha de seguir el patró aaaammddhhmm (any mes dia hora minut).

## 2.2 Via

Espai d'ús públic no edificat destinat a la mobilitat de persones i/o vehicles. Inclou carrers, places, avingudes, carreteres, camins, etc. Normalment té un nom.

Aquesta taula inclou els següents atributs:

### IDVIA (Identificador de via)

Identificador únic de via dins de la base de dades integrada d'adreces.

### CODMUNI (Codi de municipi)

Codi de 6 dígits del municipi i identificador únic i persistent, aprovat per la Generalitat.

### CODVIA (Codi de via)

Codi únic de via dins del municipi. És mantingut per l'ajuntament o l'organisme que lliura les dades.

### TIPVIA (Tipus de via)

Identificador del tipus de via. Pot prendre només un valor de la llista *VTipusVia* (▼3.1) tenint en compte l'idioma. Quan no hi ha tipus de via, aquest atribut pot tenir valor nul, que està inclòs en la llista *VTipusVia*.

Quan NOMVIA (nom de via) conté el valor nul, aquest també ha de contenir el valor nul.

### NEXEVIA (Nexe de via)

Identificador de les partícules que fan de nexe entre el tipus de via i el nom de via, en majúscules i minúscules i accents. Pot prendre només un valor de la llista *VNexe* (▼3.5) tenint en compte l'idioma. Quan no hi ha nexe, aquest atribut pot tenir valor nul, que està inclòs en la llista *VNexe*.

Quan NOMVIA (nom de via) conté el valor nul, aquest també ha de contenir el valor nul.

### NOMVIA (Nom de via)

Nom amb el que es denomina la via, sense nexe ni tipus.

Es recomana recollir-lo en minúscules i majúscules quan correspongui. També pot haver-hi vies sense nom; en aquest cas, conté el valor nul.

No pot haver-hi més d'una via amb la mateixa combinació de tipus, nexe i nom dins d'una mateixa unitat poblacional.

### IDAREA (Identificador d'àrea)

Identificador únic de l'àrea dins de la base de dades integrada d'adreces. És necessari per especificar o completar l'adreça quan l'àrea a la que pertany no consta com a unitat poblacional. Quan no cal assignar una àrea l'atribut conté el valor nul.

Quan NOMVIA (nom de via) conté el valor nul, aquest també ha de contenir el valor nul.

### ESTAT (Estat)

Estat de vigència del nom de la via. Pot prendre només un dels següents valors:

- *vigent* : si la via ha estat assignada per l'Ajuntament
- *noOficial* : si la via no ha estat assignada per l'Ajuntament
- *previst* : si la via està prevista per l'Ajuntament

També pot contenir el valor nul.

### VALIDDE (Vàlid des de)

Data a partir de la qual la via és vàlida en el món real. Una via és vàlida a partir de que l'organisme responsable així ho estableix.

La data ha de seguir el patró aaaammdd (any mes dia).

### DATACREA (Data de creació)

Data de creació del registre de la via a la base de dades. Correspon al moment en què s'ha donat d'alta per primera vegada el registre amb aquest identificador a la base de dades.

La data ha de seguir el patró aaaammddhhmm (any mes dia hora minut).

### DATAMODIF (Data de modificació)

Data de darrera modificació del registre de la via a la base de dades. Contindrà el valor nul mentre el registre no hagi estat modificat.

La data ha de seguir el patró aaaammddhhmm (any mes dia hora minut).

## 2.3 VariantsVia (Variants de via)

Diferents maneres en què es denomina la via o s'escriu el seu nom. Aquesta taula és opcional.

Inclou els següents atributs:

### IDVAR (Identificador de variant de via)

Identificador únic de variant de via dins de la base de dades integrada d'adreces.

### CODMUNI (Codi de municipi)

Codi de 6 dígit del municipi i identificador únic i persistent, aprovat per la Generalitat.

### CODVAR (Codi de variant de via)

És el codi de variant de via únic dins del municipi. És mantingut per l'ajuntament o l'organisme que lliura les dades.

### IDVIA (Identificador de via)

Identificador únic de via dins de la base de dades integrada d'adreces.



#### TIPVIAVAR (Tipus de via de la variant)

Tipus de via de la variant del nom de via. Quan no hi ha tipus en la variant, aquest atribut pot contenir el valor nul.

#### NEXEVIAMVAR (Nexe de via de la variant)

Partícules que fan de nexe entre el tipus de via i el nom de via de la variant. Quan no hi ha nexe, aquest atribut pot tenir valor nul.

#### NOMVIAVAR (Nom de via de la variant)

Nom de la variant del nom de via, sense nexe ni tipus.

#### TIPVAR (Tipus de variant)

Indica el tipus de variant a què correspon el nom de via (pot ser un nom històric, un nom proporcionat per un determinat organisme, un nom per a un ús específic, etc.). Pot prendre només un valor de la llista *VTipusVar* (▼3.2).

Per una mateixa via pot haver-hi més d'una variant del mateix tipus (per exemple més d'un nom històric).

#### VALIDDE (Vàlid des de)

Data a partir de la qual la variant de via és vàlida en el món real. Una variant de via és vàlida a partir de que l'organisme responsable estableix que és vigent.

La data ha de seguir el patró aaaammdd (any mes dia).

#### DATACTEA (Data de creació)

Data de creació del registre de la variant de via a la base de dades. Correspon al moment en què s'ha donat d'alta per primera vegada el registre amb aquest identificador a la base de dades.

La data ha de seguir el patró aaaammddhhmm (any mes dia hora minut).

#### DATAMODIF (Data de modificació)

Data de darrera modificació del registre de la variant de via a la base de dades. Contindrà el valor nul mentre el registre no hagi estat modificat.

La data ha de seguir el patró aaaammddhhmm (any mes dia hora minut).

### 2.4 ViaUnitatP (Via per unitat poblacional)

Entitat que implementa la relació n:m entre Via i UnitatPoblacio. Per a cada Via, hi ha tants registres com UnitatPoblacio pels quals passa.

Inclou els següents atributs:

#### CODMUNI (Codi de municipi)

Codi de 6 dígit del municipi i identificador únic i persistent, aprovat per la Generalitat.



### IDVIA (Identificador de via)

Identificador de via únic dins de la base de dades integrada d'adreces.

### IDUNITP (Identificador de la unitat poblacional)

Identificador únic de la unitat poblacional dins de la base de dades integrada d'adreces. Està format per la concatenació del codi de municipi i el codi d'unitat poblacional definit per l'INE dins del municipi.

## 2.5 AdrecaEdi (Adreça d'edifici)

Capa que conté les adreces que no van associades a un nom de via, sinó a noms d'edificis o a noms d'indrets, i que en general corresponen a edificis aïllats o singulars.

Es contemplen dues maneres de localitzar el lloc: el nom de l'edifici o un número postal referit a un nom d'indret. Si l'adreça està expressada amb número, es pot donar el cas que tingui també un nom d'edifici (o de conjunt d'edificis). Aquest nom pot tenir les següents funcions, les quals determinen com s'informen alguns dels atributs:

- Diferenciar l'adreça d'una altra adreça, és a dir, per fer-la única.
- Proporcionar una forma alternativa de l'adreça, és a dir, que el nom de l'edifici sigui també suficient per identificar el lloc.
- Complementar l'adreça, proporcionant informació addicional però no imprescindible. És el cas del nom de conjunt d'edificis, que és comú a diverses adreces.

La posició de l'adreça es representa amb un punt, què ha d'estar al lloc on hi hauria l'accés a l'espai al qual es refereix l'adreça. Es recomana situar-lo a l'interior del mateix i prop de l'accés. En qualsevol cas, l'atribut POSADR (posició de l'adreça) indica el lloc on està situada l'adreça.

Excepte alguns casos molt concrets, el punt que representa cadascuna de les adreces d'un municipi és dins dels límits del terme municipal. La validació d'aquest aspecte només es realitza si les línies de terme del municipi estan inscrites a l'RCC i, si es dona alguna excepció, apareix descrita a l'apartat de qualitat de les metadades.

Aquesta capa inclou els següents atributs:

### IDADREDI (Identificador d'adreça d'edifici)

Identificador únic de l'adreça d'edifici dins de la base de dades integrada d'adreces. Els valors de IDADRVA i IDADREDI no poden estar repetits dintre de la base de dades.

### CODMUNI (Codi de municipi)

Codi de 6 dígit del municipi i identificador únic i persistent, aprovat per la Generalitat.

### CODADREDI (Codi d'adreça d'edifici)

Codi únic de l'adreça d'edifici dins del municipi. És mantingut per l'ajuntament o l'organisme que lliura les dades. Els valors de CODADRVA i CODADREDI no poden estar repetits dintre d'un municipi.

### IDUNITP (Identificador de la unitat poblacional)

Identificador únic de la unitat poblacional dins de la base de dades integrada d'adreces. Està format per la concatenació del codi de municipi i el codi d'unitat poblacional definit per l'INE dins del municipi.

Si existeix l'àmbit de la unitat de població, l'adreça ha d'estar situada dins del polígon (de l'àmbit).

### NOMEDI (Nom de l'edifici)

Nom amb el que es coneix l'edifici, per diferenciar l'adreça.

El nom de l'edifici s'assigna a NOMEDI si té la funció de diferenciar l'adreça d'una altra adreça, és a dir, per fer-la única. És el cas en què l'adreça està descrita pel nom de l'edificació o en què l'adreça té un número però cal el nom de l'edificació per diferenciar-la d'altres adreces amb el mateix número. És a dir:

- Si NUMEDI (número d'edifici) té valor nul, llavors NOMEDI (nom d'edifici) ha d'estar ple i NOMEDIAUX (nom auxiliar de l'edifici) ha de tenir el valor nul.
- Si NUMEDI (número d'edifici) està ple, llavors NOMEDI (nom d'edifici) només pot estar ple si el seu valor és necessari per a que l'adreça estigui ben definida, és a dir, si és necessari per diferenciar-la d'una altra adreça. Llavors, NOMEDIAUX ha de tenir el valor nul.

Es recomana recollir-lo en minúscules i majúscules quan correspongui. També pot contenir el valor nul.

Ha d'estar ple almenys un dels atributs NOMEDI (nom d'edifici) o NUMEDI (número d'edifici).

#### COMEDI (Complement del nom de l'edifici)

Complement del nom de l'edifici. Pot ser número, lletra, Bis, Tris, etc. També pot contenir el valor nul.

Només pot estar ple si l'atribut NOMEDI (nom d'edifici) està ple.

#### NOMEDIN (Nom de l'edifici normalitzat)

Nom normalitzat de l'edifici. La normalització es realitza segons els criteris establerts per la Comissió de Toponímia de Catalunya.

Es recull en minúscules i majúscules quan correspongui. També pot contenir el valor nul.

Només pot estar ple si l'atribut NOMEDI (nom d'edifici) està ple.

#### NUMEDI (Número de l'edifici)

Número de l'edifici. Pot contenir el valor nul.

Ha d'estar ple almenys un dels atributs NOMEDI (nom d'edifici) o NUMEDI (número d'edifici).

#### TIPCNUM (Tipus d'edificació)

Identificador del tipus d'edificació que es pot adjuntar davant del complement del número (Casa, Apartament, etc.). Pot prendre només un valor de la llista *VTipusComplement* (▼3.4) tenint en compte l'idioma. Pot contenir el valor nul, que està inclòs en la llista *VTipusComplement*.

El tipus d'edificació ajuda a descriure l'adreça però no forma part dels elements que la fan única. És a dir, l'adreça ha de quedar completament descrita sense incloure'l.

Només pot estar ple si l'atribut COMNUM (complement del número d'edifici) està ple.

#### COMNUM (Complement del número d'edifici)

Complement del número de l'edifici. Pot ser número, lletra, Bis, Tris, etc. També pot contenir el valor nul.

Només pot estar ple si l'atribut NUMEDI (número d'edifici) està ple.

### NOMEDIAUX (Nom auxiliar de l'edifici)

Nom amb el què es coneix l'edifici, com a alternativa o complement de l'adreça.

El nom de l'edifici s'assigna a NOMEDIAUX si té la funció de proporcionar una forma alternativa de l'adreça, és a dir, que el nom de l'edifici sigui també suficient per identificar el lloc. Quan la funció és complementar l'adreça, proporcionant informació addicional però no imprescindible, com en el cas del nom de conjunt d'edificis que és comú a diverses adreces, s'assigna a NOMEDIAUX o CODAREA en funció de la naturalesa de l'agrupació. Per exemple, si l'agrupació és part d'una de més gran recollida com a àrea, es posa a NOMEDIAUX i a CODAREA la més gran. Si és l'única agrupació, es posa en un lloc o altre en funció de si té categoria per ser inclosa com a àrea o no.

Es recomana recollir-lo en minúscules i majúscules quan correspongui. També pot contenir el valor nul.

Només pot estar ple si l'atribut NUMEDI (número d'edifici) està ple.

Si NOMEDIAUX està ple llavors NOMEDI ha de contenir el valor nul.

### NOMEDIAUXN (Nom auxiliar de l'edifici normalitzat)

Nom normalitzat de l'edifici. La normalització es realitza segons els criteris establerts per la Comissió de Toponímia de Catalunya.

Es recull en minúscules i majúscules quan correspongui. També pot contenir el valor nul.

Només pot estar ple si l'atribut NOMEDIAUX (nom auxiliar de l'edifici) està ple.

### IDAREA (Identificador d'àrea)

Identificador únic de l'àrea dins de la base de dades integrada d'adreces. És necessari per especificar o completar l'adreça quan l'àrea a la que pertany no consta ni com a unitat poblacional ni com a via. Quan no cal assignar una àrea l'atribut conté el valor nul.

Si IDAREA està ple i existeix l'àmbit de l'àrea, l'adreça ha d'estar situada dins del polígon (de l'àmbit).

### POSADR (Posició de l'adreça)

Especificació del lloc on està situada l'adreça. Pot prendre només un dels següents valors:

- *edifici* : a l'interior de l'edifici.
- *entradaEdifici* : a l'interior de l'edifici, en el lloc on està situada la porta d'entrada.
- *parcel* : a l'interior de la parcel·la.
- *entradaParcel* : a l'interior de la parcel·la, en el lloc on està situada l'entrada.
- *puntAccesVial* : a l'inici del vial d'accés a l'edifici o parcel·la.
- *interpolat* : posició obtinguda per interpolació a partir de la geometria del tram de via.
- *altres* : ubicació diferent de les descrites.

També pot contenir el valor nul.

### ANGLE (Angle)

Angle d'orientació del text, per a poder etiquetar el número de l'adreça. Hauria de permetre representar el text en la direcció de l'eix de la via. L'angle té el zero a l'eix de les X, creix en sentit antihorari, es mesura en graus i la notació és decimal.

S'admeten angles només en el primer i quart quadrant, i només pren un valor diferent de 0 si l'atribut NUMEDI (número d'edifici) és diferent de 0.

### CODPOSTAL (Codi postal)

Codi de la zona postal en la que està situada l'adreça. Està format per cinc dígit, i els dos primers coincideixen amb el codi de província.

### ENTPPAL (Entrada principal de l'edifici)

Indicació de si l'adreça es localitza a l'entrada principal de l'edifici. Pot prendre només un dels següents valors:

- *si*
- *no*

També pot contenir el valor nul.

### VALIDDE (Vàlid des de)

Data a partir de la qual l'adreça és vàlida en el món real. Una adreça és vàlida a partir de que l'organisme responsable així ho estableix.

La data ha de seguir el patró aaaammdd (any mes dia).

### DATACREA (Data de creació)

Data de creació del registre de l'adreça a la base de dades. Correspon al moment en què s'ha donat d'alta per primera vegada el registre amb aquest identificador a la base de dades.

La data ha de seguir el patró aaaammddhhmm (any mes dia hora minut).

### DATAMODIF (Data de modificació)

Data de darrera modificació del registre de l'adreça a la base de dades. Contindrà el valor nul mentre el registre no hagi estat modificat.

La data ha de seguir el patró aaaammddhhmm (any mes dia hora minut).

## 2.6 Àrea (Àrea)

Nom d'un indret o d'una agrupació d'edificacions amb nom propi.

És necessària en les adreces d'edifici per especificar l'adreça quan és numèrica i està referida a un nom d'indret. En aquest cas fa la funció equivalent a la que fa via en les adreces de via.

També pot ser necessària per especificar o completar qualsevol tipus d'adreça quan l'àrea a la que pertany no consta ni com a unitat poblacional ni com a via.

En cas que totes les adreces (de via) d'una via pertanyin a la mateixa àrea, aquesta s'associa a la via i no a cadascuna de les adreces.

Aquesta taula inclou els següents atributs:

### IDAREA (Identificador d'àrea)

Identificador únic de l'àrea dins de la base de dades integrada d'adreces.

### CODMUNI (Codi de municipi)

Codi de 6 dígit del municipi i identificador únic i persistent, aprovat per la Generalitat.

### CODAREA (Codi d'àrea)

Codi únic de l'àrea dins del municipi. És mantingut per l'ajuntament o l'organisme que lliura les dades.

### TIPAREA (Tipus d'àrea)

Identificador del tipus d'àrea. Pot prendre només un valor de la llista *VTipusArea* (▼3.2) tenint en compte l'idioma. Quan no hi ha tipus d'àrea, aquest atribut pot tenir valor nul, que està inclòs en la llista *VTipusArea*.

### NEXEAREA (Nexe d'àrea)

Identificador de les partícules que fan de nexe entre el tipus d'àrea i el nom de l'àrea, en majúscules i minúscules i accents. Altrament pot prendre només un valor de la llista *VNexe* (▼3.5) tenint en compte l'idioma. Quan no hi ha nexe, aquest atribut pot tenir valor nul, que està inclòs en la llista *VNexe*.

### NOMAREA (Nom de l'àrea)

Nom amb el que es coneix l'àrea, sense nexe ni tipus.

Es recomana recollir-lo en minúscules i majúscules quan correspongui. No pot tenir el valor nul.

No pot haver-hi més d'una àrea amb la mateixa combinació de tipus, nexe i nom dins del municipi.

### NEXEAREAN (Nexe d'àrea normalitzat)

Identificador de les partícules que fan de nexe entre el tipus d'àrea i el nom de l'àrea normalitzat, en majúscules i minúscules i accents.

Només pot estar ple si l'atribut *NOMAREAN* està ple.

### NOMAREAN (Nom de l'àrea normalitzat)

Nom normalitzat amb el que es coneix l'àrea, sense nexes ni tipus.

Es recomana recollir-lo en minúscules i majúscules quan correspongui. Pot tenir el valor nul.

### VALIDDE (Vàlid des de)

Data a partir de la qual l'àrea és vàlida en el món real. Una àrea és vàlida a partir de que l'organisme responsable així ho estableix.

La data ha de seguir el patró aaaammdd (any mes dia).

### DATAAREA (Data de creació)

Data de creació del registre de l'àrea a la base de dades. Correspon al moment en què s'ha donat d'alta per primera vegada el registre amb aquest identificador a la base de dades.

La data ha de seguir el patró aaaammddhhmm (any mes dia hora minut).

### DATAMODIF (Data de modificació)

Data de darrera modificació del registre de l'àrea a la base de dades. Continuarà el valor nul mentre el registre no hagi estat modificat.

La data ha de seguir el patró aaaammddhhmm (any mes dia hora minut).

## 2.7 ÀmbitArea (Àmbit de l'àrea)

Polígon o multipolígon que delimita l'àrea. Aquesta capa és opcional.

Si dos àmbits comparteixen límit, aquest ha de coincidir (no ha d'haver ni forats ni solapaments).

Inclou els següents atributs:

### IDAREA (Identificador d'àrea)

Identificador únic de l'àrea dins de la base de dades integrada d'adreces.

### CODMUNI (Codi de municipi)

Codi de 6 dígit del municipi i identificador únic i persistent, aprovat per la Generalitat.

### DATAAREA (Data de creació)

Data de creació del registre de l'àmbit de l'àrea a la base de dades. Correspon al moment en què s'ha donat d'alta per primera vegada el registre amb aquest identificador a la base de dades.

La data ha de seguir el patró aaaammddhhmm (any mes dia hora minut).

### DATAMODIF (Data de modificació)

Data de darrera modificació del registre de l'àmbit de l'àrea a la base de dades. Continuarà el valor nul mentre el registre no hagi estat modificat.

La data ha de seguir el patró aaaammddhhmm (any mes dia hora minut).



## 2.8 SubAdrecaVia (Subadreça de via)

Conjunt d'elements informatius per localitzar les entitats que formen part d'un edifici o edificis (local, habitatge, etc.) que corresponen a adreces associades a un nom de via. Aquesta taula és opcional.

Inclou els següents atributs:

### IDSADRVIA (Identificador de subadreça de via)

Identificador únic de subadreça de via dins de la base de dades integrada d'adreces. Els valors de IDSADRVIA i IDSADREDI no poden estar repetits dintre de la base de dades.

### CODMUNI (Codi de municipi)

Codi de 6 dígit del municipi i identificador únic i persistent, aprovat per la Generalitat.

### CODSADRVIA (Codi de subadreça de via)

Codi únic de subadreça de via dins del municipi. És mantingut per l'ajuntament o l'organisme que lliura les dades. Els valors de CODSADRVIA i CODSADREDI no poden estar repetits dintre d'un municipi.

### IDADRVIA (Identificador d'adreça de via)

Identificador únic de l'adreça de via dins de la base de dades integrada d'adreces.

Els valors de IDADRVIA i IDADREDI no poden estar repetits dintre de la base de dades.

### ESCALA (Escala)

Indicador de l'escala en la que està ubicada l'entitat dins l'edifici, en cas de que n'hi hagi més d'una. Pot contenir el valor nul.

En el cas d'una adreça que només té una subadreça, els atributs ESCALA, PLANTA, PORTA i COMSADR contenen tots quatre el valor nul.

### PLANTA (Planta)

Identificador de la planta en la que està ubicada l'entitat dins l'edifici. Pot prendre només un valor de la llista *VTipusPlanta* (▼ 3.6) o contenir el valor nul.

En el cas d'una adreça que només té una subadreça, els atributs ESCALA, PLANTA, PORTA i COMSADR contenen tots quatre el valor nul.

### PORTA (Porta)

Indicador de la porta (dins de la planta) en la que està ubicada l'entitat dins l'edifici. Pot contenir el valor nul.

En el cas d'una adreça que només té una subadreça, els atributs ESCALA, PLANTA, PORTA i COMSADR contenen tots quatre el valor nul.

### COMSADR (Complement de subadreça)

Complement de subadreça. Pot contenir el valor nul.

Només pot estar ple si algun dels atributs ESCALA, PLANTA o PORTA està ple.

#### VALIDDE (Vàlid des de)

Data a partir de la qual la subadreça és vàlida en el món real. Una subadreça és vàlida a partir de que l'organisme responsable estableix que és vigent.

La data ha de seguir el patró aaaammdd (any mes dia).

#### DATACREA (Data de creació)

Data de creació del registre de la subadreça a la base de dades. Correspon al moment en què s'ha donat d'alta per primera vegada el registre amb aquest identificador a la base de dades.

La data ha de seguir el patró aaaammddhhmm (any mes dia hora minut).

#### DATAMODIF (Data de modificació)

Data de darrera modificació del registre de la subadreça a la base de dades. Contindrà el valor nul mentre el registre no hagi estat modificat.

La data ha de seguir el patró aaaammddhhmm (any mes dia hora minut).

## 2.9 SubAdrecaEdi (Subadreça d'edifici)

Conjunt d'elements informatius per localitzar les entitats que formen part d'un edifici o edificis (local, habitatge, etc.) que corresponen a adreces associades a un nom d'edifici. Aquesta taula és opcional.

Inclou els següents atributs:

#### IDSADREDI (Identificador de subadreça d'edifici)

Identificador únic de subadreça d'edifici dins de la base de dades integrada d'adreces. Els valors de IDSADRVIA i IDSADREDI no poden estar repetits dintre d'un municipi.

#### CODMUNI (Codi de municipi)

Codi de 6 dígit del municipi i identificador únic i persistent, aprovat per la Generalitat.

#### CODSADREDI (Codi de subadreça d'edifici)

Codi únic de subadreça d'edifici dins del municipi. És mantingut per l'ajuntament o l'organisme que lliura les dades. Els valors de CODSADRVIA i CODSADREDI no poden estar repetits dintre de la base de dades.

#### IDADREDI (Identificador d'adreça d'edifici)

Identificador únic de l'adreça d'edifici dins de la base de dades integrada d'adreces. Els valors de IDADRVIA i IDADREDI no poden estar repetits dintre de la base de dades.

#### ESCALA (Escala)

Indicador de l'escala en la que està ubicada l'entitat dins l'edifici, en cas de que n'hi hagi més d'una. Pot contenir el valor nul.

En el cas d'una adreça que només té una subadreça, els atributs ESCALA, PLANTA, PORTA i COMSADR contenen tots quatre el valor nul.

#### PLANTA (Planta)

Identificador de la planta en la que està ubicada l'entitat dins l'edifici. Pot prendre només un valor de la llista *VTipusPlanta* (▼3.6) o contenir el valor nul.

En el cas d'una adreça que només té una subadreça, els atributs ESCALA, PLANTA, PORTA i COMSADR contenen tots quatre el valor nul.

#### PORTA (Porta)

Indicador de la porta (dins de la planta) en la que està ubicada l'entitat dins l'edifici. Pot contenir el valor nul.

En el cas d'una adreça que només té una subadreça, els atributs ESCALA, PLANTA, PORTA i COMSADR contenen tots quatre el valor nul.

#### COMSADR (Complement de subadreça)

Complement de subadreça. Pot contenir el valor nul.

Només pot estar ple si algun dels atributs ESCALA, PLANTA o PORTA està ple.

#### VALIDDE (Vàlid des de)

Data a partir de la qual la subadreça és vàlida en el món real. Una subadreça és vàlida a partir de que l'organisme responsable estableix que és vigent.

La data ha de seguir el patró aaaammdd (any mes dia).

#### DATACREA (Data de creació)

Data de creació del registre de la subadreça a la base de dades. Correspon al moment en què s'ha donat d'alta per primera vegada el registre amb aquest identificador a la base de dades.

La data ha de seguir el patró aaaammddhhmm (any mes dia hora minut).

#### DATAMODIF (Data de modificació)

Data de darrera modificació del registre de la subadreça a la base de dades. Contindrà el valor nul mentre el registre no hagi estat modificat.

La data ha de seguir el patró aaaammddhhmm (any mes dia hora minut).

## 2.10 RelAdrecaViaCodEx (Relació de l'adreça de via amb codis externs)

Conté les codificacions que permeten relacionar les adreces de via amb bases de dades externes. Cada adreça de via es pot relacionar amb tants codis externs com sigui necessari, com per exemple la Referència Cadastral de parcel·la, barri, districte, secció censal, edifici, etc. Aquesta taula és opcional.

Inclou els següents atributs:

### IDADRVA (Identificador d'adreça de via)

Identificador únic de l'adreça de via dins de la base de dades integrada d'adreces. Els valors de IDADRVA i IDADREDI no poden estar repetits dintre de la base de dades.

### CODMUNI (Codi de municipi)

Codi de 6 dígit del municipi i identificador únic i persistent, aprovat per la Generalitat.

### TIPCODEX (Tipus de codi extern)

Tipus codi de base de dades externa. Indica si el codi correspon, per exemple, al codi de parcel·la del Cadastre, al codi de barri de la base de dades de barris i districtes de l'ajuntament, etc. Pot prendre només un valor de la llista *VTipusCodEx* (▼3.7).

### CODEX (Codi extern)

Valor del codi extern associat a l'adreça de via.

## 2.11 RelViaCodEx (Relació de la via amb codis externs)

Conté les codificacions que permeten relacionar les vies amb bases de dades externes. Cada via es pot relacionar amb tants codis externs com sigui necessari, com per exemple el codi INE de via, codis de barri, districte, etc.

Com a mínim ha de contenir els codis de via INE corresponents a les vies que apareixen a la taula de vies de l'INE.

Aquesta taula inclou els següents atributs:

### IDVIA (Identificador de via)

Identificador de via únic dins de la base de dades integrada d'adreces.

### CODMUNI (Codi de municipi)

Codi de 6 dígit del municipi i identificador únic i persistent, aprovat per la Generalitat.

### TIPCODEX (Tipus de codi extern)

Tipus de codi de base de dades externa. Indica si el codi correspon, per exemple, al codi INE de via, al codi de barri de la base de dades de barris i districtes de l'ajuntament, etc. Pot prendre només un valor de la llista *VTipusCodEx* (▼3.7).

### CODEX (Codi extern)

Valor del codi extern associat a la via.

## 2.12 RelAdrecaEdiCodEx (Relació de l'adreça d'edifici amb codis externs)

Conté les codificacions que permeten relacionar les adreces d'edifici amb bases de dades externes. Cada adreça d'edifici es pot relacionar amb tants codis externs com sigui necessari, com per exemple la Referència Cadastral de parcel·la, barri, districte, secció censal, edifici, etc.

Com a mínim ha de contenir els codis de via INE corresponents als noms d'edifici que apareixen com a via a la taula de vies de l'INE.

Aquesta taula inclou els següents atributs:

### IDADREDI (Identificador d'adreça d'edifici)

Identificador únic de l'adreça d'edifici dins de la base de dades integrada d'adreces. Els valors de IDADRVA i IDADREDI no poden estar repetits dintre de la base de dades.

### CODMUNI (Codi de municipi)

Codi de 6 dígit del municipi i identificador únic i persistent, aprovat per la Generalitat.

### TIPCODEX (Tipus de codi extern)

Tipus de codi de base de dades externa. Pot prendre només un valor de la llista *VTipusCodEx* (▼3.7).

### CODEX (Codi extern)

Valor del codi extern associat a l'adreça d'edifici.

## 2.13 RelAreaCodEx (Relació de l'àrea amb codis externs)

Conté les codificacions que permeten relacionar les àrees amb bases de dades externes. Cada àrea es pot relacionar amb tants codis externs com sigui necessari, com per exemple el codi INE de via, etc.

Com a mínim ha de contenir els codis de via INE corresponents als noms d'àrea que apareixen com a vies a la taula de vies de l'INE.

Aquesta taula inclou els següents atributs:

### IDAREA (Identificador d'àrea)

Identificador únic de l'àrea dins de la base de dades integrada d'adreces.

### TIPCODEX (Tipus de codi extern)

Tipus de codi de base de dades externa. Indica si el codi correspon, per exemple, al codi INE de via. Pot prendre només un valor de la llista *VTipusCodEx* (▼3.7).

### CODMUNI (Codi de municipi)

Codi de 6 dígit del municipi i identificador únic i persistent, aprovat per la Generalitat.

### CODEX (Codi extern)

Valor del codi extern associat a l'àrea.

## 2.14 RelSubAdrecaViaCodEx (Relació de la subadreça de via amb codis externs)

Conté les diferents codificacions que permeten relacionar les subadreces de via amb bases de dades externes. Cada subadreça de via es pot relacionar amb tants codis externs com sigui necessari, com per exemple la Referència Cadastral de local. Aquesta taula és opcional.

Inclou els següents atributs:

### IDSADRVA (Identificador de subadreça de via)

Identificador únic de la subadreça de via dins de la base de dades integrada d'adreces. Els valors de IDSADRVA i IDSADREDI no poden estar repetits dintre de la base de dades.

### CODMUNI (Codi de municipi)

Codi de 6 dígit del municipi i identificador únic i persistent, aprovat per la Generalitat.

### TIPCODEX (Tipus de codi extern)

Tipus de codi de base de dades externa. Indica si el codi correspon, per exemple, al codi de local del Cadastre, etc. Pot prendre només un valor de la llista *VTipusCodEx* (▼3.7).

### CODEX (Codi extern)

Valor del codi extern associat a la subadreça de via.

## 2.15 RelSubAdrecaEdiCodEx (Relació de la subadreça d'edifici amb codis externs)

Conté les diferents codificacions que permeten relacionar les subadreces d'edifici amb bases de dades externes. Cada subadreça d'edifici es pot relacionar amb tants codis externs com sigui necessari, com per exemple la Referència Cadastral de local. Aquesta taula és opcional.

Inclou els següents atributs:

### IDSADREDI (Identificador de subadreça d'edifici)

Identificador únic de la subadreça d'edifici dins de la base de dades integrada d'adreces. Els valors de IDSADRVA i IDSADREDI no poden estar repetits dintre de la base de dades.

### CODMUNI (Codi de municipi)

Codi de 6 dígit del municipi i identificador únic i persistent, aprovat per la Generalitat.

### TIPCODEX (Tipus de codi extern)

Tipus de codi de base de dades externa. Indica si el codi correspon, per exemple, al codi de local del Cadastre, etc. Pot prendre només un valor de la llista *VTipusCodEx* (▼3.7).

### CODEX (Codi extern)

Valor del codi extern associat a la subadreça d'edifici.

## 3 Llistes de codis

Les adreces municipals contempnen les següents llistes de codis, amb els atributs indicats.

### 3.1 VTipusVia (Valor de tipus de via)

Valor de domini codificat que indica els tipus de via previstos, en forma completa i abreujada.

#### IDTIPVIA (Identificador de tipus de via)

Identificador únic del tipus de via, format per la concatenació de TCOMPLET i IDIOMA separats per un guió baix (“\_”).

#### TCOMPLET (Tipus complet)

Nom complet del tipus de via.

#### TABREUJAT (Tipus abreujat)

Nom curt del tipus de via.

#### IDIOMA (Idioma)

Idioma del tipus de via. S'utilitza el codi d'idioma de la norma ISO 639-3, de 3 lletres, com ara “cat” (català) o “oci” (occità/aranès).

### 3.2 VTipusVar (Valor de tipus de variant)

Valor de domini codificat que indica els tipus de variant de via previstos.

#### TVAR (Tipus de variant de via)

Codi de tipus de variant de via.

#### DESCTVAR (Descripció del tipus de variant de via)

Descripció del tipus de variant de via.

### 3.3 VTipusArea (Valor de tipus d'àrea)

Valor de domini codificat que indica els tipus d'àrea previstos, en forma completa i abreujada.

#### IDTIPAREA (Identificador de tipus d'àrea)

Identificador únic del tipus d'àrea, format per la concatenació de TCOMPLET i IDIOMA separats per un guió baix (“\_”).

#### TCOMPLET (Tipus complet)

Nom complet del tipus d'àrea.

**TABREUJAT (Tipus abreujat)**

Nom curt del tipus d'àrea.

**IDIOMA (Idioma)**

Idioma del tipus d'àrea. S'utilitza el codi d'idioma de la norma ISO 639-3, de 3 lletres, com ara "cat" (català) o "oci" (occità/aranès).

**3.4 VTipusComplement (Valor de tipus de complement)**

Valor de domini codificat que indica els tipus de complement previstos, en forma completa i abreujada.

**IDTIPCOM (Identificador de tipus de complement)**

Identificador únic del tipus de complement, format per la concatenació de TCOMPLET i IDIOMA separats per un guió baix ("\_").

**TCOMPLET (Tipus complet)**

Nom complet del tipus de complement.

**TABREUJAT (Tipus abreujat)**

Nom curt del tipus de complement.

**IDIOMA (Idioma)**

Idioma del tipus de complement. S'utilitza el codi d'idioma de la norma ISO 639-3, de 3 lletres, com ara "cat" (català) o "oci" (occità/aranès).

**3.5 VNexe (Valor de nexes)**

Valor de domini codificat que indica els nexes previstos.

**IDNEXE (Identificador de nexes)**

Identificador únic del nexes, format per la concatenació de NEXE i IDIOMA separats per un guió baix ("\_").

**NEXE (Nexes)**

Nexes previstos.

**IDIOMA (Idioma)**

Idioma del nexes. S'utilitza el codi d'idioma de la norma ISO 639-3, de 3 lletres, com ara "cat" (català) o "oci" (occità/aranès).



### 3.6 VTipusPlanta (Valor de tipus de planta)

Valor de domini codificat que indica els tipus de planta previstos (nom complet i nom curt).

#### IDPLANTA (Identificador de planta)

Identificador únic del tipus de planta, format per la concatenació de TCOMPLET i IDIOMA separats per un guió baix (“\_”).

#### TCOMPLET (Tipus complet)

Nom complet del tipus de planta.

#### TABREUJAT (Tipus abreujat)

Nom curt del tipus de planta.

#### IDIOMA (Idioma)

Idioma del tipus de planta. S'utilitza el codi d'idioma de la norma ISO 639-3, de 3 lletres, com ara “cat” (català) o “oci” (occità/aranès).

### 3.7 VTipusCodEx (Valor de tipus de codificació externa)

Valor de domini codificat que indica els tipus de codificacions de bases de dades externes previstes. Les bases de dades externes poden estar relacionades amb les vies, les adreces de via, les adreces d'edificis, les subadreces de via, les subadreces d'edificis i les àrees.

#### TCODEX (Tipus de codi extern)

Codi de tipus de codi extern.

#### NOMTCODEX (Nom del tipus de codi extern)

Nom del tipus del codi extern.

## 4 Capes i taules importades i derivades

Aquest conjunt de dades es relaciona amb entitats (capes i taules) importades i derivades d'altres conjunt de dades. Si bé la seva definició normativa ve donada per les especificacions d'aquells altres conjunts de dades, a continuació es facilita la informació mínima relacionada amb aquest.

### 4.1 Municipi

Polígon o conjunt de polígons disjunts definits pel conjunt de línies límit que delimiten el municipi.

És un tipus importat de Divisions administratives de Catalunya. D'aquesta capa es requereixen com a mínim els següents atributs:

#### CODIMUNI (Codi de municipi)

Codi de 6 dígit del municipi i identificador únic i persistent, aprovat per la Generalitat de Catalunya en l'Ordre VEH/169/2016 i en posteriors modificacions publicades al DOGC.

Per a fer comparacions amb municipis codificats amb 5 dígit segons l'INE, cal treure el 6è dígit d'aquest atribut.

#### NOMMUNI (Nom de municipi)

Nom oficial del municipi, recollit en el Nomenclàtor oficial de toponímia major de Catalunya (Generalitat de Catalunya) i en posteriors modificacions publicades al DOGC.

### 4.2 UnitatPoblacio (Unitat poblacional)

Unitat poblacional (nucli o disseminat) vigent en el moment de compilació de les dades.

És un tipus derivat de la informació continguda al fitxer del Nomenclàtor estadístic d'entitats de població de Catalunya<sup>1</sup> (Idescat). S'inclouen només els registres del nivell nucli/disseminat de la unitat poblacional. S'afegeix la delimitació en cas que estigui disponible (en l'entitat relacionada AmbitUnitatPoblacio).

Aquesta taula inclou els següents atributs:

#### IDUNITP (Identificador de la unitat poblacional)

Identificador únic de la unitat poblacional dins de la base de dades integrada d'adreces. Està format per la concatenació del codi de municipi i el codi d'unitat poblacional definit per l'INE dins del municipi.

#### CODMUNI (Codi de municipi)

Codi de 6 dígit del municipi i identificador únic i persistent, aprovat per la Generalitat.

<sup>1</sup> Versió del *Nomenclàtor de unidades de población* de l'INE, amb la toponímia normalitzada d'acord amb el Nomenclàtor oficial de toponímia major de Catalunya.

**CODUNITP (Codi de la unitat poblacional)**

Codi únic de la unitat poblacional definit per l'INE dins del municipi. És un valor que es manté al llarg del temps.

La seva estructura és CCSSDNN, on CC és el codi d'entitat col·lectiva, SS el codi d'entitat singular, D un dígit de control i NN el codi de nucli/disseminat. Com que aquest atribut es refereix al nivell nucli/disseminat de la unitat poblacional, NN ha de ser sempre diferent de '00'.

**NOMUNITP (Nom de la unitat poblacional)**

Nom oficial de la unitat poblacional.

**VALIDDE (Vàlid des de)**

Data a partir de la qual la unitat poblacional és vàlida en el món real. Una unitat poblacional és vàlida a partir de que l'organisme responsable així ho estableix.

La data ha de seguir el patró aaaammdd (any mes dia).

**DATACREA (Data de creació)**

Data de creació del registre de la unitat poblacional a la base de dades. Correspon al moment en què s'ha donat d'alta per primera vegada el registre amb aquest identificador a la base de dades.

La data ha de seguir el patró aaaammddhhmm (any mes dia hora minut).

**DATAMODIF (Data de modificació)**

Data de darrera modificació del registre de la unitat poblacional a la base de dades. Continuarà el valor nul mentre el registre no hagi estat modificat.

La data ha de seguir el patró aaaammddhhmm (any mes dia hora minut).

**4.3 AmbitUnitatPoblacio (Àmbit de la unitat poblacional)**

Polígon que delimita la unitat poblacional. Aquesta capa és opcional.

Si dos àmbits comparteixen límit, aquest ha de coincidir (no ha d'haver ni forats ni solapaments).

Inclou els següents atributs:

**IDUNITP (Identificador de la unitat poblacional)**

Identificador únic de la unitat poblacional dins de la base de dades integrada d'adreces. Està format per la concatenació del codi de municipi i el codi d'unitat poblacional definit per l'INE dins del municipi.

**CODMUNI (Codi de municipi)**

Codi de 6 dígit del municipi i identificador únic i persistent, aprovat per la Generalitat.

**DATACREA (Data de creació)**

Data de creació del registre de l'àmbit de la unitat poblacional a la base de dades. Correspon al moment en què s'ha donat d'alta per primera vegada el registre amb aquest identificador a la base de dades.

La data ha de seguir el patró aaaammddhhmm (any mes dia hora minut).

#### DATAMODIF (Data de modificació)

Data de darrera modificació del registre de l'àmbit de la unitat poblacional a la base de dades. Contindrà el valor nul mentre el registre no hagi estat modificat.

La data ha de seguir el patró aaaammddhhmm (any mes dia hora minut).

### 4.4 TramVia (Tram de via)

Traçat de l'eix de la via, nodificat a l'encreuament amb altres vies i també degut al canvi de valor d'algun atribut.

És un tipus importat del Sistema viari integrat. D'aquesta capa es requereixen com a mínim els següents atributs:

#### IDTRAM (Identificador de tram)

Identificador únic de tram dins de la base de dades integrada d'adreces.

#### CODMUNI (Codi de municipi)

Codi de 6 dígit del municipi i identificador únic i persistent, aprovat per la Generalitat.

#### CODTRAM (Codi de tram)

Codi únic del tram dintre del municipi.

#### IDVIA (Identificador de via)

Identificador únic de via dins de la base de dades integrada d'adreces.

#### VALIDDE (Vàlid des de)

Data a partir de la qual el tram de via és vàlid en el món real. Un tram de via és vàlid a partir de que l'organisme responsable així ho estableix.

La data ha de seguir el patró aaaammdd (any mes dia).

#### DATACREA (Data de creació)

Data de creació del registre del tram de via a la base de dades. Correspon al moment en què s'ha donat d'alta per primera vegada el registre amb aquest identificador a la base de dades.

La data ha de seguir el patró aaaammddhhmm (any mes dia hora minut).

#### DATAMODIF (Data de modificació)

Data de darrera modificació del registre del tram de via a la base de dades. Contindrà el valor nul mentre el registre no hagi estat modificat.

La data ha de seguir el patró aaaammddhhmm (any mes dia hora minut).

## 5 Distribució

### 5.1 Canals i fitxers

#### 5.1.1 Descàrrega – Web de la IDEC

Les dades es distribueixen en un fitxer ZIP per cada municipi, amb la següent nomenclatura: *adreces-v2r2-abella-conca-20220516-shp*, on

- *adreces*: acrònim semàntic invariable del conjunt d'informació
- *v2r2*: versió de les característiques tècniques del conjunt d'informació (2.2)
- *abella-conca*: nom interoperable<sup>2</sup> del municipi
- *20220516*: data de la darrera modificació de les dades en format *aaaammdd* (any mes dia)
- *-shp*: format inclòs en el ZIP (*shp* o *gml*)

El joc de caràcters amb el que es generen els fitxers de distribució és UTF-8.

En el cas de la distribució **en format SHP**, el fitxer ZIP conté:

- Un SHP per cada capa de què es disposa (adreça de via, adreça d'edifici, àmbit d'àrea).
- Un CSV per cada taula, delimitat per punt i coma (“,”).
- Un HTML que enllaça amb les metadades corresponents catalogades en la IDEC.

La denominació d'aquests fitxers té, en general<sup>3</sup>, la següent forma:

*adreces-v2r2-abella-conca-20220516-adrecavia*, on

- *adreces*: acrònim semàntic invariable del conjunt d'informació
- *v2r2*: versió de les característiques tècniques del conjunt d'informació (2.2)
- *abella-conca*: nom interoperable del municipi
- *20220516*: data de la darrera modificació de les dades en format *aaaammdd* (any mes dia)
- *adrecavia*: acrònim de la capa o taula representada; pot prendre els següents valors:
  - *adrecavia* : adreces de via
  - *adrecaedi*: adreces d'edifici
  - *via* : vies
  - *variantsvia* : variants de via
  - *viaunitatpoblacio* : vies per unitat poblacional
  - *area* : àrees
  - *ambitarea* : àmbit d'àrees
  - *subadrecavia* : subadreces de via
  - *subadrecaedi* : subadreces d'edifici
  - *reladrecaviacodex* : relacions d'adreces de via amb codis externs
  - *reladrecaedicodex* : relacions d'adreces d'edifici amb codis externs
  - *relsubadrecaviacodex* : relacions de subadreces de via amb codis externs
  - *relsubadrecaedicodex* : relacions de subadreces d'edifici amb codis externs
  - *relviacodex* : relacions de vies amb codis externs
  - *relareacodex* : relacions d'àrees amb codis externs

<sup>2</sup> Sense caràcters especials (accents, ç, l·l, apòstrofs, signes de puntuació, espais, etc.), ni articles ni preposicions; i amb guió mig en lloc d'espais.

<sup>3</sup> Els fitxers corresponents a llistes de codis (tipus de vies, tipus d'àrees, tipus de complements, nexes, tipus de plantes i tipus de codis externs) no inclouen el nom del municipi perquè són genèrics.

- *tipusvia* : tipus de vies
- *tipusarea* : tipus d'àrees
- *tipuscomplement* : tipus de complements
- *nexe* : nexes
- *tipusplanta* : tipus de plantes
- *tipuscodex* : tipus de codis externs
- *unitatpoblacio* : unitats de població
- *ambitunitatpoblacio* : àmbit de les unitats de població
- *tramvia* : trams de via
- *metadades* : per al fitxer HTML que enllaça amb les metadades

En el cas del SHP, a més, cada fitxer es desglossa en els següents:

- *.shp*, *.shx* i *.dbf* : formen el shapefile.
- *.prj* : especifica el sistema de referència.
- *.cpj* : especifica el conjunt de caràcters utilitzat.

---

En el cas de la distribució **en format GML**, el fitxer ZIP conté:

- Un XML (GML).
- Un HTML que enllaça amb les metadades corresponents catalogades en la IDEC.

La denominació d'aquests fitxers té la següent forma: *adreces-v2r2-abella-conca-20220516*, on

- *adreces*: acrònim semàntic invariable del conjunt d'informació
- *v2r2*: versió de les característiques tècniques del conjunt d'informació (2.2)
- *abella-conca*: nom interoperable<sup>4</sup> del municipi
- *20220516*: data de la darrera modificació de les dades en format *aaaammdd* (any mes dia)

Aquest GML està lligat a l'esquema pertinent, publicat en la IDEC amb el nom *adreces.xsd*

### 5.1.2 WMS

URL de connexió: <https://geoserveis.icgc.cat/servei/catalunya/adreces/wms>

## 5.2 Metadades

Les metadades d'aquesta geoinformació estan catalogades a la [IDEC](#).

Les metadades donen informació sobre les dades, el sistema de referència i les pròpies metadades. Per a la seva generació, s'utilitza el perfil IDEC de l'estàndard [ISO 19115:2003 \(Geographic information - Metadata\)](#) vigent en el moment de la seva generació.

En el cas en què les dades presentin alguna inconformitat respecte dels requisits de qualitat definits en aquest document, cal indicar-ho en les metadades, concretament a l'element *explanation* de l'apartat de qualitat de les dades.

---

<sup>4</sup> Sense caràcters especials (accents, ç, l·l, apòstrofs, signes de puntuació, espais, etc.), ni articles ni preposicions; i amb guió mig en lloc d'espais.

## 6 Qualitat

En aquest apartat s'identifiquen els requisits de qualitat que ha de complir el conjunt de dades d'adreces municipals v2.1. Les mesures de qualitat corresponents es descriuen classificades per elements de qualitat segons la *ISO 19157:2013 Geographic information – Data quality*, i s'especifica quins són els resultats esperats de l'avaluació de la qualitat.

### 6.1 Completesa

Id	Nom	Element	Mesura	Definició	Descripció	Tipus	Àmbit
3	Taxa d'excés d'ítems	Comissió	Taxa d'error	Número d'ítems duplicats en relació al total d'ítems que hi hauria d'haver al conjunt de dades.	Percentatge d'instàncies duplicades del tipus següent: <ol style="list-style-type: none"> <li><i>Via</i>, pertanyents a una mateixa <i>UnitatPoblacio</i>. Són les vies que tenen tots els atributs igual excepte IDVIA, VALIDDE, DATACREA, DATAMODIF.</li> <li><i>AdrecaVia</i>, pertanyents a una mateixa <i>Via</i>, o <i>AdrecaEdi</i>. En ambdós casos són les adreces que tenen tots els atributs igual excepte IDADR, POSICIO, ANGLE, SITUACIO, VALIDDE, DATACREA, DATAMODIF.</li> <li><i>SubAdrecaVia</i>, pertanyents a una mateixa <i>AdrecaVia</i>, o <i>SubAdrecaEdi</i>, pertanyents a una mateixa <i>AdrecaEdi</i>. En ambdós casos són les subadreces que tenen tots els atributs igual excepte IDSADR, VALIDDE, DATACREA, DATAMODIF.</li> </ol>	%	Municipi
5	Ítem absent	Omissió	Indicador d'error	Indicador que mostra l'absència d'algun ítem específic en el conjunt de dades.	Indicador de l'existència d'instàncies <i>UnitatPoblacio</i> sense cap adreça associada. Totes les unitats poblacionals del municipi haurien de tenir al menys una instància, ja sigui de <i>Via</i> i <i>AdrecaVia</i> o d' <i>AdrecaEdi</i> .	Booleà	Municipi
5	Ítem absent	Omissió	Indicador d'error	Indicador que mostra l'absència d'algun ítem específic en el conjunt de dades.	Indica que, comparant amb el que és oficial, en el conjunt de dades hi manquen instàncies del tipus: <ol style="list-style-type: none"> <li><i>Via</i></li> <li><i>AdrecaVia</i></li> <li><i>AdrecaEdi</i></li> </ol>	Booleà	Municipi o zona urbana / zona no urbana
7	Taxa d'ítems absents	Omissió	Taxa d'error	Nombre d'ítems que falten en relació al total d'ítems del mateix tipus que hi hauria d'haver en el conjunt de dades.	Percentatge d'instàncies que, comparant amb el que és oficial, falten del tipus: <ol style="list-style-type: none"> <li><i>Via</i></li> <li><i>AdrecaVia</i></li> <li><i>AdrecaEdi</i></li> </ol>	%	Municipi o zona urbana / zona no urbana

La taxa d'acceptació per als errors de completesa per comissió és, en tots els casos, del 0% sobre el conjunt de dades complet.

En relació als errors de completesa per omissió, no s'estableix nivell mínim requerit però es considera imprescindible informar de les mancances detectades ja que aporten informació sobre la riquesa del contingut.

- En cas que faltin instàncies de *Via*, d'*AdrecaVia* o d'*AdrecaEdi*, s'indicarà el resultat de les mesures (sí/no o %), com s'ha realitzat la mesura, sobre quina mostra i en quin àmbit.
- En cas que existeixin unitats de població sense cap instància de *Via*, d'*AdrecaVia* o d'*AdrecaEdi* associada, s'explicitarà per a quines *UnitatPoblacio* no hi ha informació.

Per evitar comptar els errors més d'una vegada, els errors de transformació dels elements es compten com a errors d'exactitud temàtica i no com a errors de completesa.

**6.2 Consistència lògica**

Id	Nom	Element	Mesura	Definició	Descripció	Tipus	Àmbit
13	Taxa de compliment de les regles de l'esquema conceptual	Consistència conceptual	Taxa d'ítems correctes	Nombre d'ítems del conjunt de dades que compleixen les regles de l'esquema conceptual en relació al nombre total d'ítems.	Percentatge d'elements que compleixen les regles següents: 1. Regles d'integritat del model de dades. 2. Restriccions especificades al catàleg d'objectes geogràfics.	%	Municipi
9	Compliment de l'esquema conceptual	Consistència conceptual	Indicador de correcció	Indicador del compliment de regles de l'esquema conceptual.	Indica que la representació espacial de la posició de les instàncies d' <i>AdrecaVia</i> i <i>AdrecaEdi</i> està situada a la part interior i prop del lloc on hi hauria l'accés a l'espai al qual es refereix l'adreça, seguint la recomanació donada a les especificacions.	Booleà	Municipi
17	Taxa de compliment del domini de valors	Consistència de domini	Taxa d'ítems correctes	Nombre d'ítems del conjunt de dades conformes amb el seu domini de valors en relació al nombre total d'ítems.	Percentatge d'instàncies per a les que tots els valors assignats als atributs pertanyen al domini definit al model de dades.	%	Municipi
119	Conflictes de l'estructura física	Consistència de format	Indicador d'error	Indicador de l'existència d'ítems emmagatzemats en conflicte amb l'estructura del model físic del conjunt de dades.	Indica que hi ha instàncies emmagatzemades en conflicte amb l'estructura del model físic definit a les especificacions de format corresponents.	Booleà	Municipi

La taxa d'acceptació per al compliment de les regles de l'esquema conceptual i per al compliment del domini de valors és, en tots els casos, del 100% sobre el conjunt de dades complet.

No s'accepten errors d'estructura física del conjunt de dades.

En relació al posicionament dels tipus d'element *AdrecaVia* i *AdrecaEdi*, sempre s'informarà de la cartografia topogràfica oficial en què es recolzen i, en cas que no es segueixi la recomanació de situació, s'indicarà quina és la posició relativa de l'adreça respecte dels elements d'aquesta cartografia. Així mateix, s'esmentaran les excepcions a la restricció que obliga a que el punt que representa l'adreça estigui dins dels límits del terme municipal.

**6.3 Exactitud temàtica**

Id	Nom	Element	Mesura	Definició	Descripció	Tipus	Àmbit
-	Indicador d'objectes geogràfics classificats incorrectament	Correcció de la classificació	Indicador d'error	Indicador de l'existència d'objectes geogràfics mal classificats.	Indica que hi ha alguna instància tipificada com a <i>AdrecaVia</i> , <i>AdrecaEdi</i> , <i>Via</i> , <i>SubAdrecaVia</i> o <i>SubAdrecaEdi</i> que no ho és, perquè està mal classificada degut a la transformació de model de dades aplicada a les dades originals.	Booleà	Municipi

**6.4 Exactitud temporal**

Id	Nom	Element	Mesura	Definició	Descripció	Tipus	Àmbit
159	Error cronològic	Consistència temporal	Indicador d'error	Indicador de que un esdeveniment està incorrectament ordenat en relació a altres esdeveniments.	Per a qualsevol instància d'objecte geogràfic, DATAMODIF ha de ser coincident o posterior DATACREA.	Booleà	Municipi

No s'estableix nivell de conformitat, però es considera imprescindible informar si hi ha elements classificats incorrectament de forma sistemàtica degut a les diferents característiques del model de dades d'origen

No s'accepten errors cronològics.



# 7 Model de dades

El model de dades d'adreces municipals s'especifica en aquest document mitjançant:

- El **model conceptual**: descrit formalment mitjançant classes, atributs i relacions entre les classes, recolzat en els tipus de dades espacials i temporals de la ISO 19100 per representar els aspectes espacials i temporals.
- El **model d'implementació en format SHP i GML**: descriu l'estructura de les entitats i atributs que es troben en els fitxers que es distribueixen en format SHP i GML, així com les seves característiques, i també les relacions entre les entitats.

En l'esquema UML del model conceptual s'utilitzen les següents convencions:

- Tant les classes, com els atributs i les relacions poden ser obligatòries o opcionals. A l'esquema es poden distingir les unes de les altres perquè les classes i relacions opcionals es representen amb un color més pàl·lid (groc i groc clar per a les classes, negre i gris per a les relacions) i els atributs opcionals porten l'estereotip "voidable". Per altra part, els atributs i relacions poden o no admetre el valor nul. En cas que l'admetin, la seva cardinalitat inclourà el 0 (0..1 o 0..\*).
- Les classes pròpies del model de dades es representen en color groc, i les classes importades o derivades d'altres conjunts de dades en color blanc.

En l'esquema UML del model d'implementació s'utilitzen les següents convencions:

- Tant les entitats, com els atributs i les relacions poden ser obligatòries o opcionals. A l'esquema es poden distingir les unes de les altres perquè les entitats i relacions opcionals es representen amb un color més pàl·lid (groc i groc clar per a les entitats, negre i gris per a les relacions) i els atributs obligatoris (no opcionals) estan precedits per un asterisc "\*".
- Les llistes de valors es representen amb color taronja.
- Els atributs que formen part de la clau principal de l'entitat s'identifiquen perquè estan precedits de l'acrònim "PK" (*Primary Key*).
- Els atributs que formen part d'una clau forana (és a dir de la clau principal d'una entitat amb la qual està relacionada) s'identifiquen perquè estan precedits de l'acrònim "FK" (*Foreign Key*).
- Els atributs que formen part de la clau principal de l'entitat, i alhora formen part d'una clau forana, s'identifiquen perquè estan precedits de l'acrònim "pfK" (*Primary and Foreign Key*).
- A les relacions, a més de la cardinalitat a la taula origen i destí, s'hi detalla, entre parèntesis, la condició que s'ha de complir per tal de que una instància d'una de les entitats estigui relacionada amb una instància de altra. La condició consisteix en la igualtat de la clau primària d'una entitat i la clau forana de l'altra.

Adicionalment es detallen, després dels esquemes UML, les característiques dels atributs i les relacions de cadascuna de les entitats (capes i taules).

7.1 Model conceptual

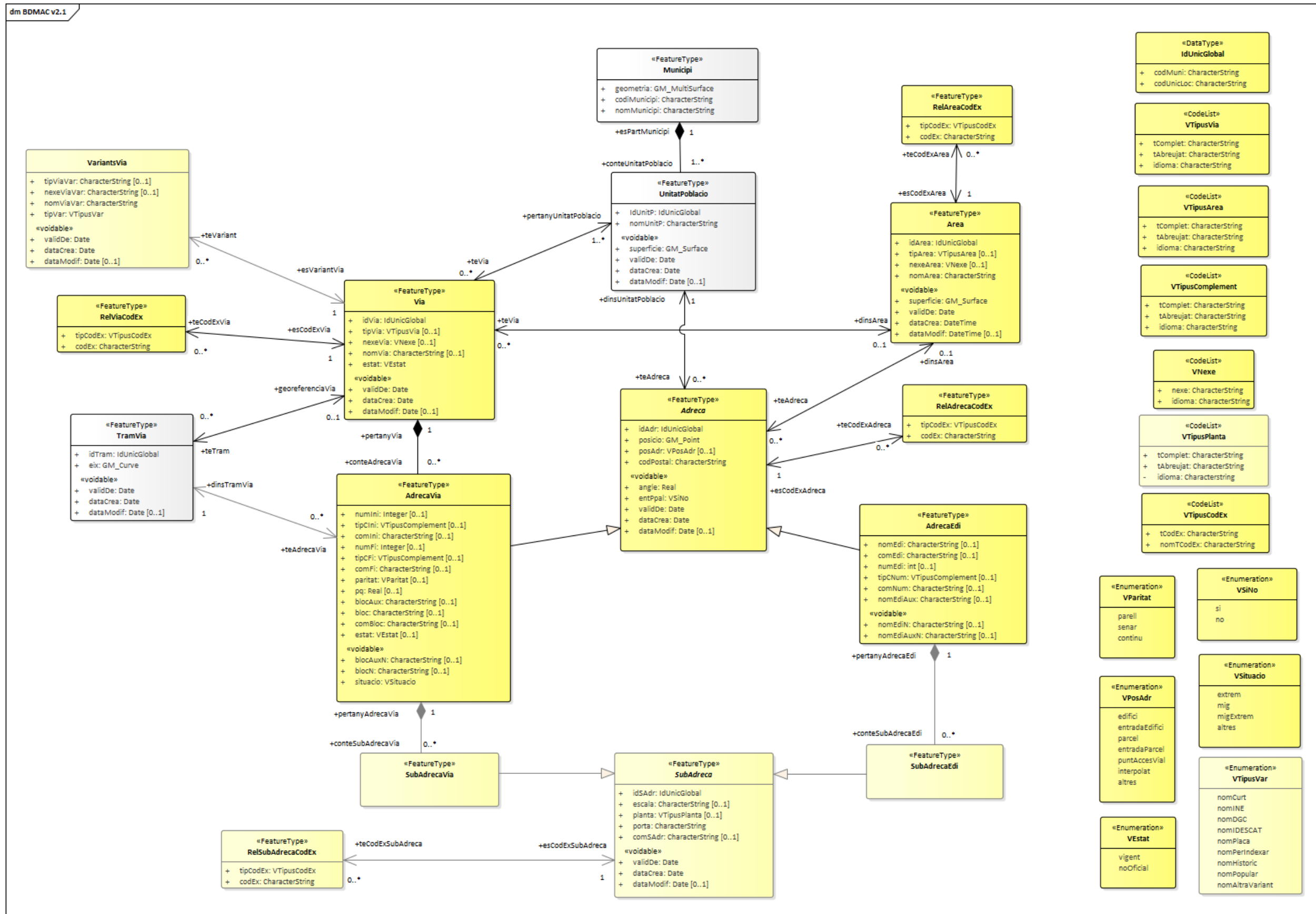


Figura 1. Esquema conceptual del model de dades d'adreces municipals v2.2

7.2 Model d'implementació en format SHP i GML

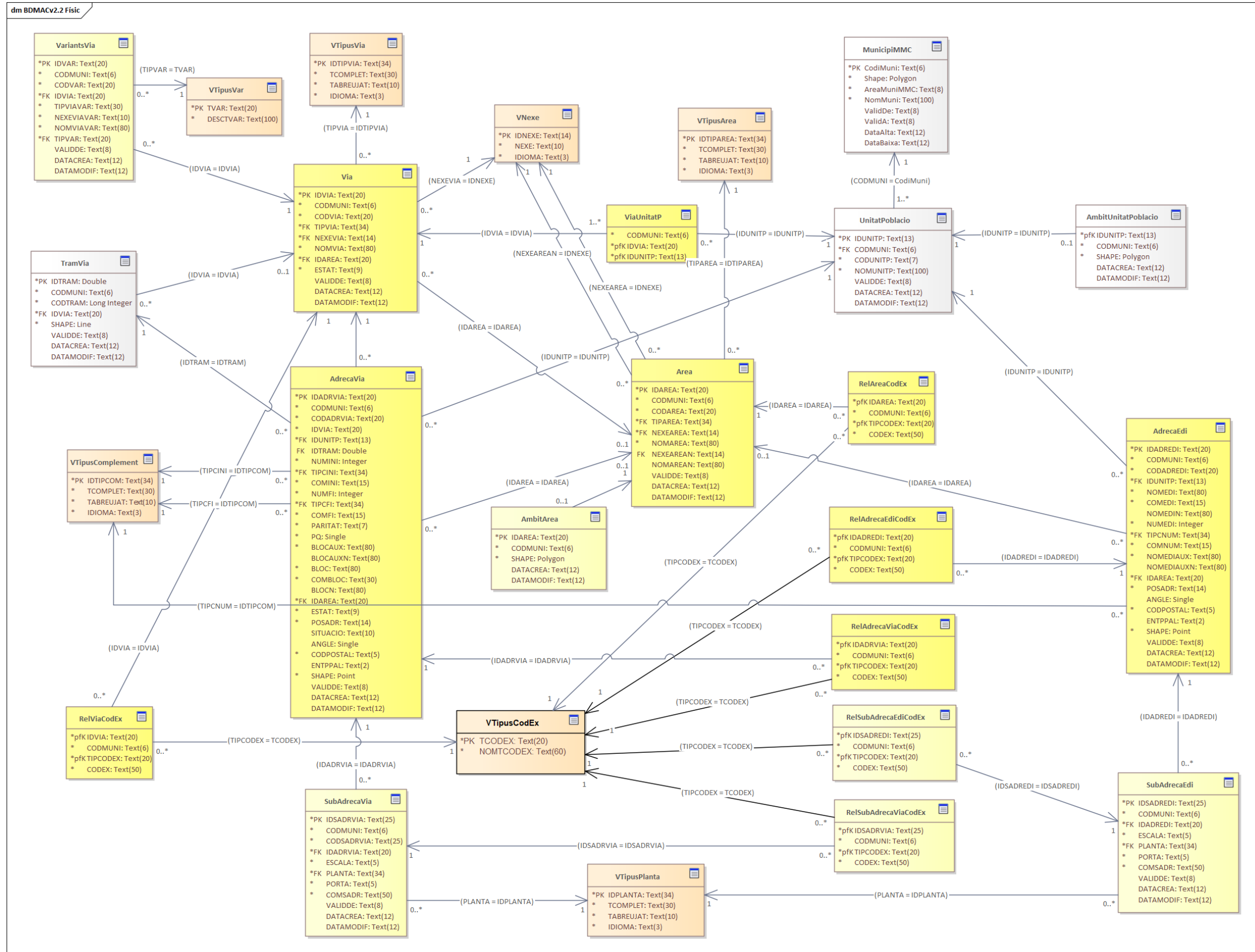


Figura 2. Esquema d'implementació del model de dades d'adreces municipals v2.2 en format SHP

## 7.2.1 AdrecaVia (Adreça de via)

Atribut	Descripció	Tipus de valor	Longitud, Decimals	Valors permesos	Clau primària	Clau forana	Obligatori
IDADRVIA	Identificador d'adreça de via	Text	20		Sí	No	Sí
CODMUNI	Codi de municipi	Text	6		No	No	Sí
CODADRVIA	Codi d'adreça de via	Text	20		No	No	Sí
IDVIA	Identificador de via	Text	20		No	Sí	Sí
IDUNITP	Identificador de la unitat poblacional	Text	13		No	Sí	Sí
IDTRAM	Identificador de tram	Número	19, 0		No	Sí	No
NUMINI	Número inicial	Número	4, 0		No	No	Sí
TIPCINI	Identificador del tipus d'edificació del complement del número inicial	Text	34	Un de la llista VTipusComplement	No	Sí	Sí
COMINI	Complement del número inicial	Text	15		No	No	Sí
NUMFI	Número final	Número	4, 0		No	No	Sí
TIPCFI	Identificador del tipus d'edificació del complement del número final	Text	34	Un de la llista VTipusComplement	No	Sí	Sí
COMFI	Complement del número final	Text	15		No	No	Sí
PARITAT	Paritat	Text	7	<i>parell, senar, continu</i> o nul	No	No	Sí
PQ	Punt quilomètric	Número	7, 3		No	No	Sí
BLOCAUX	Bloc auxiliar	Text	80		No	No	Sí
BLOCAUXN	Bloc auxiliar normalitzat	Text	80		No	No	No
BLOC	Bloc	Text	80		No	No	Sí
COMBLOC	Complement de bloc	Text	30		No	No	Sí
BLOCN	Bloc normalitzat	Text	80		No	No	No
IDAREA	Identificador d'àrea	Text	20		No	Sí	Sí
ESTAT	Estat	Text	9	<i>vigent, noOficial, previst</i> o nul	No	No	Sí
POSADR	Posició de l'adreça	Text	14	<i>edifici, entradaEdifici, parcel, entradaParcel, puntAccesVial, interpolat, altres</i> o nul	No	No	Sí
SITUACIO	Situació	Text	10	<i>mig, migExtrem, extrem, altres</i> o nul	No	No	No
ANGLE	Angle	Número	7, 2		No	No	No
CODPOSTAL	Codi postal	Text	5		No	No	Sí

Atribut	Descripció	Tipus de valor	Longitud, Decimals	Valors permesos	Clau primària	Clau forana	Obligatori
ENTPPAL	Entrada principal de l'edifici	Text	2	<i>si, no</i> o nul	No	No	No
VALIDDE	Vàlid des de	Text	8		No	No	No
DATACREA	Data de creació	Text	12		No	No	No
DATAMODIF	Data de modificació	Text	12		No	No	No

Relacions:

Origen [cardinalitat]	Destí [Cardinalitat]	Condicció
SubAdrecaVia [0..*]	AdrecaVia [1]	IDADRVIA = IDADRVIA
RelAdrecaViaCodEx [0..*]	AdrecaVia [1]	IDADRVIA = IDADRVIA
AdrecaVia [0..*]	UnitatPoblacio [1]	IDUNITP = IDUNITP
AdrecaVia [0..*]	Via [1]	IDVIA = IDVIA
AdrecaVia [0..*]	TramVia [0..1]	IDTRAM = IDTRAM
AdrecaVia [0..*]	Area [0..1]	IDAREA = IDAREA
AdrecaVia [0..*]	VTipusComplement [1]	TIPCINI = IDTIPCOM
AdrecaVia [0..*]	VTipusComplement [1]	TIPCFI = IDTIPCOM

## 7.2.2 Via

Atribut	Descripció	Tipus de valor	Longitud, Decimals	Valors permesos	Clau primària	Clau forana	Obligatori
IDVIA	Identificador de via	Text	20		Sí	No	Sí
CODMUNI	Codi de municipi	Text	6		No	No	Sí
CODVIA	Codi de via	Text	20		No	No	Sí
TIPVIA	Identificador del tipus de via	Text	34	Un de la llista VTipusVia	No	Sí	Sí
NEXEVIA	Identificador del nexa de via	Text	14	Un de la llista VNexe	No	Sí	Sí
NOMVIA	Nom de via	Text	80		No	No	Sí
IDAREA	Identificador d'àrea	Text	20		No	Sí	Sí
ESTAT	Estat	Text	9	<i>vigent, noOficial, previst</i> o nul	No	No	Sí
VALIDDE	Vàlid des de	Text	8		No	No	No
DATACREA	Data de creació	Text	12		No	No	No
DATAMODIF	Data de modificació	Text	12		No	No	No

Relacions:

Origen [cardinalitat]	Destí [Cardinalitat]	Condió
TramVia [0..*]	Via [0..1]	IDVIA = IDVIA
Via [0..*]	VTipusVia [1]	TIPVIA = IDTIPVIA
RelViaCodEx [0..*]	Via [1]	IDVIA = IDVIA
VariantsVia [0..*]	Via [1]	IDVIA = IDVIA
ViaUnitatP [1..*]	Via [1]	IDVIA = IDVIA
AdrecaVia [0..*]	Via [1]	IDVIA = IDVIA
Via [0..*]	Area [0..1]	IDAREA = IDAREA
Via [0..*]	VNexe [1]	NEXEVIA = IDNEXE

### 7.2.3 VariantsVia (Variants de via)

Atribut	Descripció	Tipus de valor	Longitud, Decimals	Valors permesos	Clau primària	Clau forana	Obligatori
IDVAR	Identificador de variant de via	Text	20		Sí	No	Sí
CODMUNI	Codi de municipi	Text	6		No	No	Sí
CODVAR	Codi de variant de via	Text	20		No	No	Sí
IDVIA	Identificador de via	Text	20		No	Sí	Sí
TIPVIAVAR	Tipus de via de la variant	Text	30		No	No	Sí
NEXEVIAVAR	Nexe de via de la variant	Text	10		No	No	Sí
NOMVIAVAR	Nom de via de la variant	Text	80		No	No	Sí
TIPVAR	Tipus de variant	Text	20	Un de la llista VTipusVar	No	Sí	Sí
VALIDDE	Vàlid des de	Text	8		No	No	No
DATACREA	Data de creació	Text	12		No	No	No
DATAMODIF	Data de modificació	Text	12		No	No	No

Relacions:

Origen [cardinalitat]	Destí [Cardinalitat]	Condió
VariantsVia [0..*]	Via [1]	IDVIA = IDVIA
VariantsVia [1..*]	VTipusVar [1]	TIPVAR = TVAR

## 7.2.4 ViaUnitatP (Via per unitat poblacional)

Atribut	Descripció	Tipus de valor	Longitud, Decimals	Valors permesos	Clau primària	Clau forana	Obligatori
CODMUNI	Codi de municipi	Text	6		No	No	Sí
IDVIA	Identificador de via	Text	20		Sí	Sí	Sí
IDUNITP	Identificador de la unitat poblacional	Text	13		Sí	Sí	Sí

Relacions:

Origen [cardinalitat]	Destí [Cardinalitat]	Condicció
ViaUnitatP [1..*]	Via [1]	IDVIA = IDVIA
ViaUnitatP [0..*]	UnitatPoblacio [1]	IDUNITP = IDUNITP

## 7.2.5 AdrecaEdi (Adreça d'edifici)

Atribut	Descripció	Tipus de valor	Longitud, Decimals	Valors permesos	Clau primària	Clau forana	Obligatori
IDADREDI	Identificador d'adreça d'edifici	Text	20		Sí	No	Sí
CODMUNI	Codi de municipi	Text	6		No	No	Sí
CODADREDI	Codi d'adreça d'edifici	Text	20		No	No	Sí
IDUNITP	Identificador de la unitat poblacional	Text	13		No	Sí	Sí
NOMEDI	Nom de l'edifici	Text	80		No	No	Sí
COMEDI	Complement del nom de l'edifici	Text	15		No	No	Sí
NOMEDIN	Nom de l'edifici normalitzat	Text	80		No	No	No
NUMEDI	Número de l'edifici	Número	4, 0		No	No	Sí
TIPCNUM	Identificador del tipus d'edificació	Text	34	Un de la llista VTipusComplement	No	Sí	Sí
COMNUM	Complement del número d'edifici	Text	15		No	No	Sí
NOMEDIAUX	Nom auxiliar de l'edifici	Text	80		No	No	Sí
NOMEDIAUXN	Nom auxiliar de l'edifici normalitzat	Text	80		No	No	No
IDAREA	Identificador d'àrea	Text	20		No	Sí	Sí



Atribut	Descripció	Tipus de valor	Longitud, Decimals	Valors permesos	Clau primària	Clau forana	Obligatori
POSADR	Posició de l'adreça	Text	14	<i>edifici, entradaEdifici, parcel, entradaParcel, puntAccesVial, interpolat, altres o nul</i>	No	No	Sí
ANGLE	Angle	Número	7, 2		No	No	No
CODPOSTAL	Codi postal	Text	5		No	No	Sí
ENTPPAL	Entrada principal de l'edifici	Text	2	<i>si, no o nul</i>	No	No	No
VALIDDE	Vàlid des de	Text	8		No	No	No
DATACREA	Data de creació	Text	12		No	No	No
DATAMODIF	Data de modificació	Text	12		No	No	No

Relacions:

Origen [cardinalitat]	Destí [Cardinalitat]	Condicció
SubAdrecaEdi [0..*]	AdrecaEdi [1]	IDADREDI = IDADREDI
RelAdrecaEdiCodEx [0..*]	AdrecaEdi [1]	IDADREDI = IDADREDI
AdrecaEdi [0..*]	UnitatPoblacio [1]	IDUNITP = IDUNITP
AdrecaEdi [0..*]	Area [0..1]	IDAREA = IDAREA
AdrecaEdi [0..*]	VTipusComplement [1]	TIPCNUM = IDTIPCOM

### 7.2.6 Area (Àrea)

Atribut	Descripció	Tipus de valor	Longitud, Decimals	Valors permesos	Clau primària	Clau forana	Obligatori
IDAREA	Identificador d'àrea	Text	20		Sí	No	Sí
CODMUNI	Codi de municipi	Text	6		No	No	Sí
CODAREA	Codi d'àrea	Text	20		No	No	Sí
TIPAREA	Identificador del tipus d'àrea	Text	34	Un de la llista VTipusArea	No	Sí	Sí
NEXEAREA	Identificador del nexa d'àrea	Text	14	Un de la llista VNexe	No	Sí	Sí
NOMAREA	Nom de l'àrea	Text	80		No	No	Sí
NEXEAREAN	Identificador del nexa d'àrea normalitzat	Text	14		No	Sí	No
NOMAREAN	Nom de l'àrea normalitzat	Text	80		No	No	No
VALIDDE	Vàlid des de	Text	8		No	No	No
DATACREA	Data de creació	Text	12		No	No	No
DATAMODIF	Data de modificació	Text	12		No	No	No



Relacions:

Origen [cardinalitat]	Destí [Cardinalitat]	Condió
AdrecaVia [0..*]	Area [0..1]	IDAREA = IDAREA
AdrecaEdi [0..*]	Area [0..1]	IDAREA = IDAREA
Via [0..*]	Area [0..1]	IDAREA = IDAREA
RelAreaCodEx [0..*]	Area [1]	IDAREA = IDAREA
Area [0..*]	VTipusArea [1]	TIPAREA = IDTIPAREA
Area [0..*]	VNexe [1]	NEXEAREA = IDNEXE
Area [0..*]	VNexe [1]	NEXEAREAN = IDNEXE
AmbitArea [0..1]	Area [1]	IDAREA = IDAREA

### 7.2.7 AmbitArea (Àmbit de l'àrea)

Atribut	Descripció	Tipus de valor	Longitud, Decimals	Valors permesos	Clau primària	Clau forana	Obligatori
IDAREA	Identificador d'àrea	Text	20		Sí	Sí	Sí
CODMUNI	Codi de municipi	Text	6		No	No	Sí
DATAAREA	Data de creació	Text	12		No	No	No
DATAMODIF	Data de modificació	Text	12		No	No	No

Relacions:

Origen [cardinalitat]	Destí [Cardinalitat]	Condió
AmbitArea [0..1]	Area [1]	IDAREA = IDAREA

### 7.2.8 SubAdrecaVia (Subadreça de via)

Atribut	Descripció	Tipus de valor	Longitud, Decimals	Valors permesos	Clau primària	Clau forana	Obligatori
IDSADRVA	Identificador de subadreça de via	Text	25		Sí	No	Sí
CODMUNI	Codi de municipi	Text	6		No	No	Sí
CODSADRVA	Codi de subadreça de via	Text	25		No	No	Sí
IDADRVA	Identificador d'adreça de via	Text	20		No	Sí	Sí
ESCALA	Escala	Text	5		No	No	Sí

Atribut	Descripció	Tipus de valor	Longitud, Decimals	Valors permesos	Clau primària	Clau forana	Obligatori
PLANTA	Identificador de la planta	Text	34	Un de la llista VTipusPlanta	No	Sí	Sí
PORTA	Porta	Text	5		No	No	Sí
COMSADR	Complement de subadreça	Text	50		No	No	Sí
VALIDDE	Vàlid des de	Text	8		No	No	No
DATACTEA	Data de creació	Text	12		No	No	No
DATAMODIF	Data de modificació	Text	12		No	No	No

Relacions:

Origen [cardinalitat]	Destí [Cardinalitat]	Condicció
SubAdrecaVia [0..*]	VTipusPlanta [1]	PLANTA = IDPLANTA
SubAdrecaVia [0..*]	AdrecaVia [1]	IDADRVIA = IDADRVIA
RelSubAdrecaViaCodEx [0..*]	SubAdrecaVia [1]	IDSADRVIA = IDSADRVIA

### 7.2.9 SubAdrecaEdi (Subadreça d'edifici)

Atribut	Descripció	Tipus de valor	Longitud, Decimals	Valors permesos	Clau primària	Clau forana	Obligatori
IDSADREDI	Identificador de subadreça d'edifici	Text	25		Sí	No	Sí
CODMUNI	Codi de municipi	Text	6		No	No	Sí
CODSADREDI	Codi de subadreça d'edifici	Text	25		No	No	Sí
IDADREDI	Identificador d'adreça d'edifici	Text	20		No	Sí	Sí
ESCALA	Escala	Text	5		No	No	Sí
PLANTA	Identificador de la planta	Text	34	Un de la llista VTipusPlanta	No	Sí	Sí
PORTA	Porta	Text	5		No	No	Sí
COMSADR	Complement de subadreça	Text	50		No	No	Sí
VALIDDE	Vàlid des de	Text	8		No	No	No
DATACTEA	Data de creació	Text	12		No	No	No
DATAMODIF	Data de modificació	Text	12		No	No	No

Relacions:

Origen [cardinalitat]	Destí [Cardinalitat]	Condió
SubAdrecaEdi [0..*]	VTipusPlanta [1]	PLANTA = IDPLANTA
SubAdrecaEdi [0..*]	AdrecaEdi [1]	IDADREDI = IDADREDI
RelSubAdrecaEdiCodEx [0..*]	SubAdrecaEdi [1]	IDSADREDI = IDSADREDI

### 7.2.10 RelAdrecaViaCodEx (Relació de l'adreça de via amb codis externs)

Atribut	Descripció	Tipus de valor	Longitud, Decimals	Valors permesos	Clau primària	Clau forana	Obligatori
IDADRVIA	Identificador d'adreça de via	Text	20		Sí	Sí	Sí
CODMUNI	Codi de municipi	Text	6		No	No	Sí
TIPCODEX	Tipus de codi extern	Text	20	Un de la llista VTipusCodEx	Sí	Sí	Sí
CODEX	Codi extern	Text	50		No	No	Sí

Relacions:

Origen [cardinalitat]	Destí [Cardinalitat]	Condió
RelAdrecaViaCodEx [0..*]	VTipusCodEx [1]	TIPCODEX = TCODEX
RelAdrecaViaCodEx [0..*]	AdrecaVia [1]	IDADRVIA = IDADRVIA

### 7.2.11 RelViaCodEx (Relació de la via amb codis externs)

Atribut	Descripció	Tipus de valor	Longitud, Decimals	Valors permesos	Clau primària	Clau forana	Obligatori
IDVIA	Identificador de via	Text	20		Sí	Sí	Sí
CODMUNI	Codi de municipi	Text	6		No	No	Sí
TIPCODEX	Tipus de codi extern	Text	20	Un de la llista VTipusCodEx	Sí	Sí	Sí
CODEX	Codi extern	Text	50		No	No	Sí

Relacions:

Origen [cardinalitat]	Destí [Cardinalitat]	Condió
RelViaCodEx [0..*]	VTipusCodEx [1]	TIPCODEX = TCODEX
RelViaCodEx [0..*]	Via [1]	IDVIA = IDVIA

### 7.2.12 RelAdrecaEdiCodEx (Relació de l'adreça d'edifici amb codis externs)

Atribut	Descripció	Tipus de valor	Longitud, Decimals	Valors permesos	Clau primària	Clau forana	Obligatori
IDADREDI	Identificador d'adreça d'edifici	Text	20		Sí	Sí	Sí
CODMUNI	Codi de municipi	Text	6		No	No	Sí
TIPCODEX	Tipus de codi extern	Text	20	Un de la llista VTipusCodEx	Sí	Sí	Sí
CODEX	Codi extern	Text	50		No	No	Sí

Relacions:

Origen [cardinalitat]	Destí [Cardinalitat]	Condicció
RelAdrecaEdiCodEx [0..*]	VTipusCodEx [1]	TIPCODEX = TCODEX
RelAdrecaEdiCodEx [0..*]	AdrecaEdi [1]	IDADREDI = IDADREDI

### 7.2.13 RelAreaCodEx (Relació de l'àrea amb codis externs)

Atribut	Descripció	Tipus de valor	Longitud, Decimals	Valors permesos	Clau primària	Clau forana	Obligatori
IDAREA	Identificador d'àrea	Text	20		Sí	Sí	Sí
CODMUNI	Codi de municipi	Text	6		No	No	Sí
TIPCODEX	Tipus de codi extern	Text	20	Un de la llista VTipusCodEx	Sí	Sí	Sí
CODEX	Codi extern	Text	50		No	No	Sí

Relacions:

Origen [cardinalitat]	Destí [Cardinalitat]	Condicció
RelAreaCodEx [0..*]	VTipusCodEx [1]	TIPCODEX = TCODEX
RelAreaCodEx [0..*]	Area [1]	IDAREA = IDAREA

#### 7.2.14 RelSubAdrecaViaCodEx (Relació de la subadreça de via amb codis externs)

Atribut	Descripció	Tipus de valor	Longitud, Decimals	Valors permesos	Clau primària	Clau forana	Obligatori
IDSADR VIA	Identificador de subadreça de via	Text	25		Sí	Sí	Sí
CODMUNI	Codi de municipi	Text	6		No	No	Sí
TIPCODEX	Tipus de codi extern	Text	20	Un de la llista VTipusCodEx	Sí	Sí	Sí
CODEX	Codi extern	Text	50		No	No	Sí

Relacions:

Origen [cardinalitat]	Destí [Cardinalitat]	Condicció
RelSubAdrecaViaCodEx [0..*]	VTipusCodEx [1]	TIPCODEX = TCODEX
RelSubAdrecaViaCodEx [0..*]	SubAdrecaVia [1]	IDSADR VIA = IDSADR VIA

#### 7.2.15 RelSubAdrecaEdiCodEx (Relació de l'adreça d'edifici amb codis externs)

Atribut	Descripció	Tipus de valor	Longitud, Decimals	Valors permesos	Clau primària	Clau forana	Obligatori
IDSADREDI	Codi de subadreça d'edifici	Text	25		Sí	Sí	Sí
CODMUNI	Codi de municipi	Text	6		No	No	Sí
TIPCODEX	Tipus de codi extern	Text	20	Un de la llista VTipusCodEx	Sí	Sí	Sí
CODEX	Codi extern	Text	50		No	No	Sí

Relacions:

Origen [cardinalitat]	Destí [Cardinalitat]	Condicció
RelSubAdrecaEdiCodEx [0..*]	VTipusCodEx [1]	TIPCODEX = TCODEX
RelSubAdrecaEdiCodEx [0..*]	AdrecaEdi [1]	IDSADREDI = IDSADREDI

**7.2.16 VTipusVia (Valor de tipus de via)**

Atribut	Descripció	Tipus de valor	Longitud, Decimals	Valors permesos	Clau primària	Clau forana	Obligatori
IDTIPVIA	Identificador de tipus de via	Text	34		Sí	No	Sí
TCOMPLET	Tipus complet	Text	30		No	No	Sí
TABREUJAT	Tipus abreujat	Text	10		No	No	Sí
IDIOMA	Idioma	Text	3		No	No	Sí

Relacions:

Origen [cardinalitat]	Destí [Cardinalitat]	Condicció
Via [0..*]	VTipusVia [1]	TIPVIA = IDTIPVIA

**7.2.17 VTipusVar (Valor de tipus de variant)**

Atribut	Descripció	Tipus de valor	Longitud, Decimals	Valors permesos	Clau primària	Clau forana	Obligatori
TVAR	Tipus de variant de via	Text	20		Sí	No	Sí
DESCTVAR	Descripció del tipus de variant de via	Text	100		No	No	Sí

Relacions:

Origen [cardinalitat]	Destí [Cardinalitat]	Condicció
VariantsVia [1..*]	VTipusVar [1]	TIPVAR = TVAR

**7.2.18 VTipusArea (Valor de tipus d'àrea)**

Atribut	Descripció	Tipus de valor	Longitud, Decimals	Valors permesos	Clau primària	Clau forana	Obligatori
IDTIPAREAA	Identificador de tipus d'àrea	Text	34		Sí	No	Sí
TCOMPLET	Tipus complet	Text	30		No	No	Sí
TABREUJAT	Tipus abreujat	Text	10		No	No	Sí
IDIOMA	Idioma	Text	3		No	No	Sí

Relacions:

Origen [cardinalitat]	Destí [Cardinalitat]	Condió
Area [0..*]	VTipusArea [1]	TIPAREA = IDTIPAREA

**7.2.19 VTipusComplement (Valor de tipus de complement)**

Atribut	Descripció	Tipus de valor	Longitud, Decimals	Valors permesos	Clau primària	Clau forana	Obligatori
IDTIPCOM	Identificador de tipus de complement	Text	34		Sí	No	Sí
TCOMPLET	Tipus complet	Text	30		No	No	Sí
TABREUJAT	Tipus abreujat	Text	10		No	No	Sí
IDIOMA	Idioma	Text	3		No	No	Sí

Relacions:

Origen [cardinalitat]	Destí [Cardinalitat]	Condió
AdrecaVia [0..*]	VTipusComplement [1]	TIPCINI = IDTIPCOM, TIPCFI = IDTIPCOM
AdrecaEdi [0..*]	VTipusComplement [1]	TIPCNUM = IDTIPCOM

**7.2.20 VNexe (Valor de nexa)**

Atribut	Descripció	Tipus de valor	Longitud, Decimals	Valors permesos	Clau primària	Clau forana	Obligatori
IDNEXE	Identificador de nexa	Text	14		Sí	No	Sí
NEXE	Nexa	Text	10		No	No	Sí
IDIOMA	Idioma	Text	3		No	No	Sí

Relacions:

Origen [cardinalitat]	Destí [Cardinalitat]	Condió
Via [0..*]	VNexe [1]	NEXEVIA = IDNEXE
Area [0..*]	VNexe [1]	NEXEAREA = IDNEXE

**7.2.21 VTipusPlanta (Valor de tipus de planta)**

Atribut	Descripció	Tipus de valor	Longitud, Decimals	Valors permesos	Clau primària	Clau forana	Obligatori
IDPLANTA	Identificador de planta	Text	34		Sí	No	Sí
TCOMPLET	Tipus complet	Text	30		No	No	Sí
TABREUJAT	Tipus abreujat	Text	10		No	No	Sí
IDIOMA	Idioma	Text	3		No	No	Sí

Relacions:

Origen [cardinalitat]	Destí [Cardinalitat]	Condicció
SubAdrecaVia [0..*]	VTipusPlanta [1]	PLANTA = IDPLANTA
SubAdrecaEdi [0..*]	VTipusPlanta [1]	PLANTA = IDPLANTA

**7.2.22 VTipusCodEx (Valor de tipus de codificació externa)**

Atribut	Descripció	Tipus de valor	Longitud, Decimals	Valors permesos	Clau primària	Clau forana	Obligatori
TCODEX	Tipus de codi extern	Text	20		Sí	No	Sí
NOMTCODEX	Nom del tipus de codi extern	Text	60		No	No	Sí

Relacions:

Origen [cardinalitat]	Destí [Cardinalitat]	Condicció
RelAdrecaViaCodEx [0..*]	VTipusCodEx [1]	TIPCODEX = TCODEX
RelViaCodEx [0..*]	VTipusCodEx [1]	TIPCODEX = TCODEX
RelAdrecaEdiCodEx [0..*]	VTipusCodEx [1]	TIPCODEX = TCODEX
RelAreaCodEx [0..*]	VTipusCodEx [1]	TIPCODEX = TCODEX
RelSubAdrecaViaCodEx [0..*]	VTipusCodEx [1]	TIPCODEX = TCODEX
RelSubAdrecaEdiCodEx [0..*]	VTipusCodEx [1]	TIPCODEX = TCODEX



**7.2.23 Municipi**

Atribut	Descripció	Tipus de valor	Longitud, Decimals	Valors permesos	Clau primària	Clau forana	Obligatori
CODIMUNI	Codi de municipi	Text	6		Sí	No	Sí
NOMMUNI	Nom de municipi	Text	60		No	No	Sí

Relacions:

Origen [cardinalitat]	Destí [Cardinalitat]	Condicció
UnitatPoblacio [1..*]	Municipi [1]	CODMUNI = CODIMUNI

**7.2.24 UnitatPoblacio (Unitat poblacional)**

Atribut	Descripció	Tipus de valor	Longitud, Decimals	Valors permesos	Clau primària	Clau forana	Obligatori
IDUNITP	Identificador de la unitat poblacional	Text	13		Sí	No	Sí
CODMUNI	Codi de municipi	Text	6		No	Sí	Sí
CODUNITP	Codi de la unitat poblacional	Text	7		No	No	Sí
NOMUNITP	Nom de la unitat poblacional	Text	100		No	No	Sí
VALIDDE	Vàlid des de	Text	8		No	No	No
DATACTEA	Data de creació	Text	12		No	No	No
DATAMODIF	Data de modificació	Text	12		No	No	No

Relacions:

Origen [cardinalitat]	Destí [Cardinalitat]	Condicció
AdrecaEdi [0..*]	UnitatPoblacio [1]	IDUNITP = IDUNITP
AdrecaVia [0..*]	UnitatPoblacio [1]	IDUNITP = IDUNITP
UnitatPoblacio [1..*]	Municipi [1]	CODMUNI = CODIMUNI
ViaUnitatP [0..*]	UnitatPoblacio [1]	IDUNITP = IDUNITP

**7.2.25 AmbitUnitatPoblacio (Àmbit de la unitat poblacional)**

Atribut	Descripció	Tipus de valor	Longitud, Decimals	Valors permesos	Clau primària	Clau forana	Obligatori
IDUNITP	Identificador de la unitat poblacional	Text	13		Sí	Sí	Sí
CODMUNI	Codi de municipi	Text	6		No	No	Sí

Atribut	Descripció	Tipus de valor	Longitud, Decimals	Valors permesos	Clau primària	Clau forana	Obligatori
DATACREA	Data de creació	Text	12		No	No	No
DATAMODIF	Data de modificació	Text	12		No	No	No

Relacions:

Origen [cardinalitat]	Destí [Cardinalitat]	Condicció
AmbitUnitatPoblacio [0..1]	UnitatPoblacio [1]	IDUNITP = IDUNITP

### 7.2.26 TramVia (Tram de via)

Atribut	Descripció	Tipus de valor	Longitud, Decimals	Valors permesos	Clau primària	Clau forana	Obligatori
IDTRAM	Identificador de tram	Number	19,0		Sí	No	Sí
CODMUNI	Codi de municipi	Text	6		No	No	Sí
CODTRAM	Codi de tram	Number	9,0		No	No	Sí
IDVIA	Identificador de via	Text	20		No	Sí	Sí
VALIDDE	Vàlid des de	Text	8		No	No	No
DATACREA	Data de creació	Text	12		No	No	No
DATAMODIF	Data de modificació	Text	12		No	No	No

Relacions:

Origen [cardinalitat]	Destí [Cardinalitat]	Condicció
TramVia [0..*]	Via [0..1]	IDVIA = IDVIA
AdrecaVia [0..*]	TramVia [1]	IDTRAM = IDTRAM

## Annex A. Referències normatives

---

### Sobre la geoinformació

---

- Decret 53/2022, de 22 de març, pel qual s'aprova la revisió del Pla cartogràfic de Catalunya
- Directiva 2007/2/EC del Parlament Europeu i del Consell de 14 de març de 2007 per la qual s'estableix una Infraestructura d'informació espacial a la Comunitat Europea (INSPIRE)
- ISO 19115:2003, Geographic information – Metadata
- ISO 19115:2003/Cor 1:2006, Geographic information – Metadata
- ISO 19131:2007, Geographic Information – Data product specifications
- ISO 19131:2007/Amd 1:2011, Geographic Information – Data product specifications, Amendment 1
- ISO/TS 19139:2007, Geographic information – Metadata – XML schema implementation
- ISO 19157:2003, Geographic information – Data quality

## Annex B. Termes i definicions

---

- **Adreça:** Conjunt d'elements informatius necessaris per localitzar el punt d'accés a un lloc on hi poden viure persones i/o s'hi poden desenvolupar activitats. Una part de l'adreça dona informació relativa al punt d'accés públic al lloc i la resta especifica cadascuna de les entitats que formen part dels edificis (locals, habitatges, etc.) ubicats al lloc.
- **Bloc:** Edifici independent d'altres que forma part d'una agrupació.
- **Edifici:** Construcció permanent separada i independent concebuda per ser utilitzada com a habitatge o per desenvolupar qualsevol activitat.
- **Escala:** Cadascun dels diferents accessos a plantes d'un edifici, que acostumen a compartir un vestíbul.
- **Municipi:** Entitat bàsica de l'organització territorial i l'element primari de participació ciutadana en els assumptes públics [article 46.1 del Decret legislatiu 2/2003, de 28 d'abril, pel qual s'aprova el Text refós de la Llei municipal i de règim local de Catalunya].
- **Número postal o número de policia:** Cadascun dels números que identifiquen els diferents accessos a llocs dins d'una via.
- **Planta:** Cadascun dels nivells d'alçada dins un edifici.
- **Porta:** Cadascun dels accessos a les entitats de l'edifici (locals, habitatges, etc), a partir de cada planta.
- **Variant de nom:** Diferents maneres en què es denomina un lloc o s'escriu el seu nom.
- **Via:** Espai d'ús públic no edificat destinat a la mobilitat de persones i/o vehicles (inclou carrers, places, avingudes, carreteres, camins, etc.).

## Annex C. Glossari de sigles i abreviatures

---

- AGC: Administració de la Generalitat de Catalunya
- AGE: Administració General de l'Estat
- ALC: Administració Local de Catalunya
- BDMAC: Base de dades municipal d'adreces de Catalunya
- CC BY 4.0: Llicència Creative Commons (CC) de Reconeixement (BY) 4.0 Internacional
- DOGC: Diari Oficial de la Generalitat de Catalunya
- ETRS89: *European Terrestrial Reference System 1989* (Sistema de referència terrestre europeu 1989)
- IDEC: Infraestructura de Dades Espacials de Catalunya
- IDESCAT: Institut d'Estadística de Catalunya
- INE: Institut Nacional d'Estadística
- INSPIRE: *Infrastructure for Spatial Information in Europe* (Infraestructura d'informació espacial a Europa)
- ISO: *International Organization for Standardization* (Organització internacional per a l'estandardització)
- PCC: Pla Cartogràfic de Catalunya
- RCC: Registre Cartogràfic de Catalunya
- UTM: *Universal Transverse Mercator* (Universal transversa de Mercator)

## Annex D. Canvis respecte la versió anterior

---

En aquestes especificacions s'han introduït els següents canvis respecte la versió anterior del conjunt d'informació (v2.1), de data 18.04.2023.

### Model de dades

---

S'esmenten els canvis fent referència a l'esquema físic i la seva descripció:

- Identificadors: s'han afegit, per a cada taula, els identificadors únics que consten en la base de dades integrada d'adreces (ID\*), i s'utilitzen com a claus foranes en lloc de COD\*, que són els identificadors propis de cada organisme que proporciona les dades; així es garanteix la traçabilitat.
- Llistes de codis: s'han migrat els valors de l'atribut TIPVAR de les variants de via a una nova llista (*VTipusVar*).
- Relacions: s'han adaptat les relacions afectades pels canvis anteriors.
- Atributs:
  - S'ha corregit la descripció de l'atribut NOMEDIAUX de les adreces de via: s'ha substituït BLOCAUX per NOMEDIAUX.
  - S'ha corregit la descripció dels valors de l'atribut ESTAT de les vies: s'ha substituït "adreça" per "via".
  - S'ha afegit el valor "previst" a l'atribut ESTAT de les adreces de via i de les vies.
  - S'ha ampliat a 50 caràcters la longitud de l'atribut CODEX en les taules de relacions amb codis externs.
  - S'han afegit els atributs IDVAR i CODVAR a les variants de via.
  - S'ha afegit el nom normalitzat a les àrees (atributs NEXEAREAN i NOMAREAN).
- Restriccions:
  - S'ha actualitzat la restricció de l'atribut COMBLOC de les adreces de via.
  - S'ha afegit la restricció, a l'atribut SITUACIO de les adreces de via, que només pot estar ple si l'adreça té número.
  - S'ha afegit la restricció de coincidència de límits quan hi ha dos àmbits (d'àrea o d'unitat de població) contigus.
  - S'ha afegit la restricció d'ubicació geomètrica de les adreces dins dels àmbits (d'àrea o d'unitat de població) quan estan associades a un.